



Panel Electoral « France 2012 »

Une étude Ipsos - Logica Business Consulting pour *Le Monde*, le CEVIPOF, la Fondapol et la Fondation Jean Jaurès

Vague 2
Décembre 2011

Le Monde



SciencesPo.

CEVIPOF
CNRS

fondapol
FONDATION POUR
L'INNOVATION
POLITIQUE

The Jean Jaurès Fondation logo features three overlapping circles in yellow, blue, and red, with a small black dot below them.

Jean Jaurès
Fondation

Sondage Ipsos / Logica Business Consulting effectué pour :

Le Monde, le Cevipof, la Fondapol et la Fondation Jean Jaurès.

Échantillon :

5415 personnes inscrites sur les listes électorales constituant un échantillon représentatif de la population française âgée de 18 ans et plus.

Ces personnes ont déjà répondu à la première vague de ce dispositif (du 4 au 10 novembre 2011) et ont accepté d'être réinterrogées à intervalles réguliers jusqu'au second tour de l'élection présidentielle de mai 2012.

Méthode :

Échantillon interrogé on-line via l'Access Panel d'Ipsos.

Méthode des quotas : sexe, âge, profession de la personne de référence du foyer, région, catégorie d'agglomération.

Dates du terrain :

Du 30 novembre au 05 décembre 2011

Cette enquête constitue la deuxième vague du « **Panel Electoral France 2012** » réalisé par Ipsos et son partenaire **Logica Business Consulting pour le CEVIPOF, La Fondapol, La Fondation Jean Jaurès et *Le Monde***.

L'originalité du dispositif est qu'il est réalisé auprès d'individus qui se sont engagés à répondre tout au long de la période qui va de novembre 2011 au second tour de l'élection présidentielle. On peut donc identifier, d'une vague à l'autre, les personnes qui changent dans leurs intentions de vote et reconstituer leurs trajectoires. Des entretiens qualitatifs auprès de certains de ces changeurs permettent aussi de mieux comprendre les raisons de leurs changements.

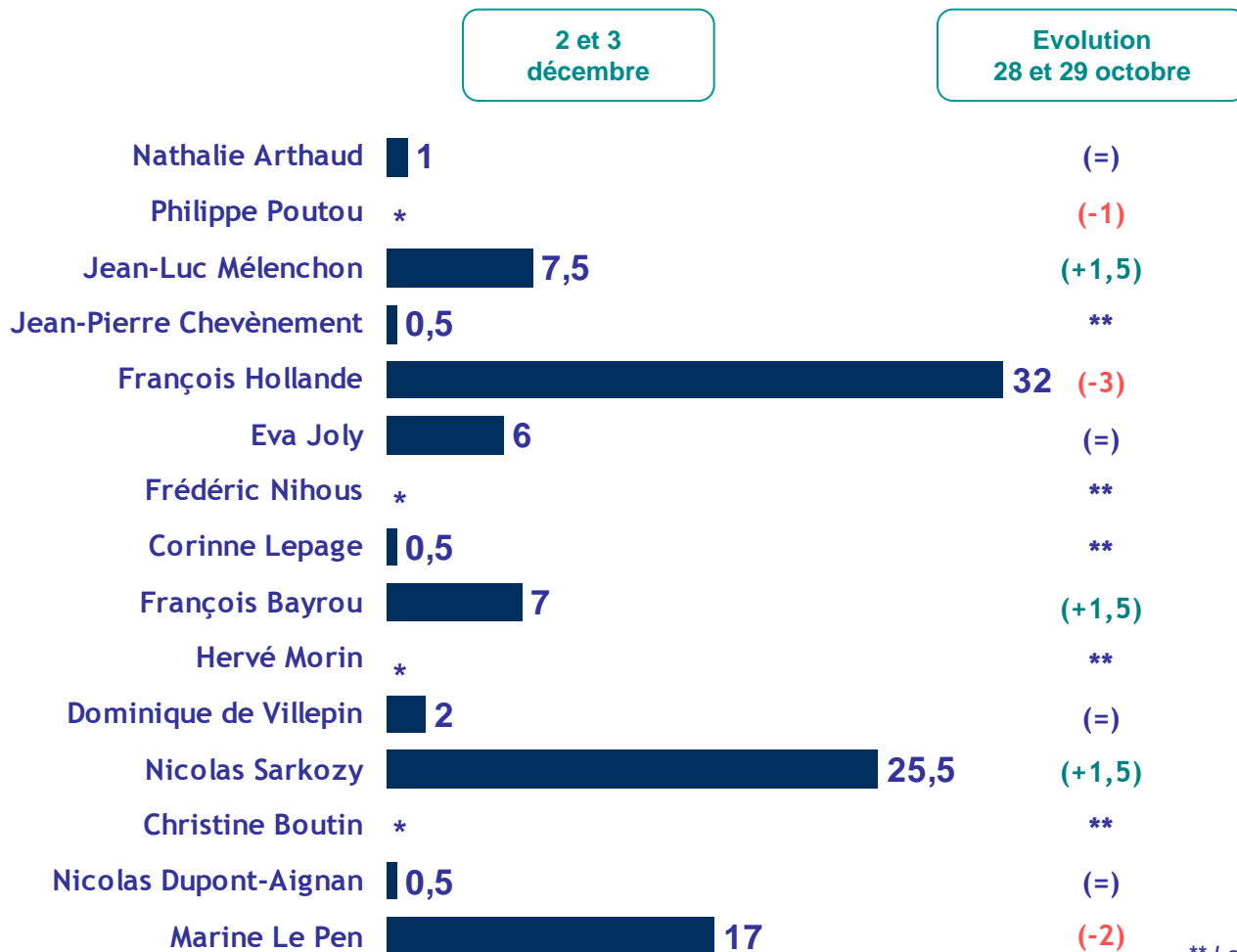
Cette seconde enquête a été réalisée auprès de **5415 électeurs, interrogés du 30 novembre au 5 décembre**.

Au cours de la période étudiée, le fait le plus marquant a été la baisse de 3 points de François Hollande dans les intentions de vote Ipsos/Logica Business Consulting réalisées pour France Télévisions, Radio France et *Le Monde*, puisqu'il est passé de 35% fin octobre 2011 à 32% début décembre. D'autres mouvements ont également été mesurés durant la même période mais ils ont été plus modérés. Ainsi, la hausse de Nicolas Sarkozy, de Jean-Luc Mélenchon et de François Bayrou a été, pour chacun de ces candidats, de 1,5 point. Nous nous sommes donc principalement centrés sur l'analyse du mouvement d'opinion autour de François Hollande tout en indiquant quelques éléments, à titre comparatif, sur Nicolas Sarkozy. Le focus pourra naturellement être différent le mois prochain.

Rappel : évolution des intentions de vote Ipsos/Logica Business Consulting entre les 28 et 29 octobre et les 2 et 3 décembre 2011

Question : Si le premier tour de l'élection présidentielle avait lieu dimanche prochain, quel serait le candidat pour lequel il y aurait le plus de chance que vous votiez, si vous aviez au premier tour le choix entre les candidats suivants ?

Base : inscrits, certains d'aller voter, exprimés



* Scores inférieurs à 0,5 %

Résultats issus du Baromètre d'intentions de vote Ipsos/Logica Business Consulting - Vague 7 réalisé pour France Télévisions, Radio France, *Le Monde*.

** Lors de la vague précédente, les candidatures de JP. Chevènement, F. Nihous, C. Lepage, C. Boutin et H. Morin ne faisaient pas partie de l'offre proposée.



Les changeurs

➤ Focus sur François Hollande

La mécanique des flux : principaux enseignements

Derrière la baisse de 3 points de François Hollande se joue en réalité des flux et des mouvements beaucoup plus complexes et variés que la simple juxtaposition de deux sondages ne le laisserait penser. En effet, et c'est le **1^{er} enseignement, les changeurs sont de deux types : ceux qui changent de candidats et ceux qui**, indépendamment du candidat qu'ils choisissent, **évoluent en terme de niveau de mobilisation.** Ces derniers peuvent ainsi soit se mobiliser davantage, en se déclarant aujourd'hui certains d'aller voter alors qu'ils ne l'étaient pas auparavant, soit se démobiliser en faisant le chemin inverse.

Dans le cas de la baisse de 3 points de François Hollande, le dispositif permet de comprendre qu'elle est pour **2 points due à des transferts de vote et pour 1 point à des effets de moindre mobilisation.**

Les évolutions liées à des transferts de vote : - 2 points

Là aussi, les transferts de vote sont la résultante de flux en réalité complexes derrière lesquels se dissimulent des gains et des pertes.

Ainsi, en réalité, François Hollande a **capté 3% d'électeurs qui** tout en se déclarant certains d'aller voter le mois dernier, redisent qu'ils sont toujours aussi certains d'aller voter mais **vont cette fois-ci vers lui et quittent ...**

Jean-Luc Mélenchon : 0,5%

Eva Joly : 0,5%

François Bayrou : 0,5%

Marine Le Pen : 0,5%

Autres candidats : 1%

Parallèlement, il a perdu 5% d'électeurs au profit de ...

Jean-Luc Mélenchon : 1,5%

François Bayrou : 1%

Eva Joly : 0,5%

Nicolas Sarkozy : 0,5%

Marine Le Pen : 0,5%

Autres candidats : 1%

La mécanique des flux : principaux enseignements (suite)

Ce double mouvement de gains et de pertes induit donc un **solde négatif de - 2 points pour François Hollande, qui se répartissent, si l'on fait la somme des gains et des pertes, en :**

Jean-Luc Mélenchon : - 1%

François Bayrou : - 0,5%

Nicolas Sarkozy : - 0,5%

Les évolutions liées aux niveaux de mobilisation : - 1 point

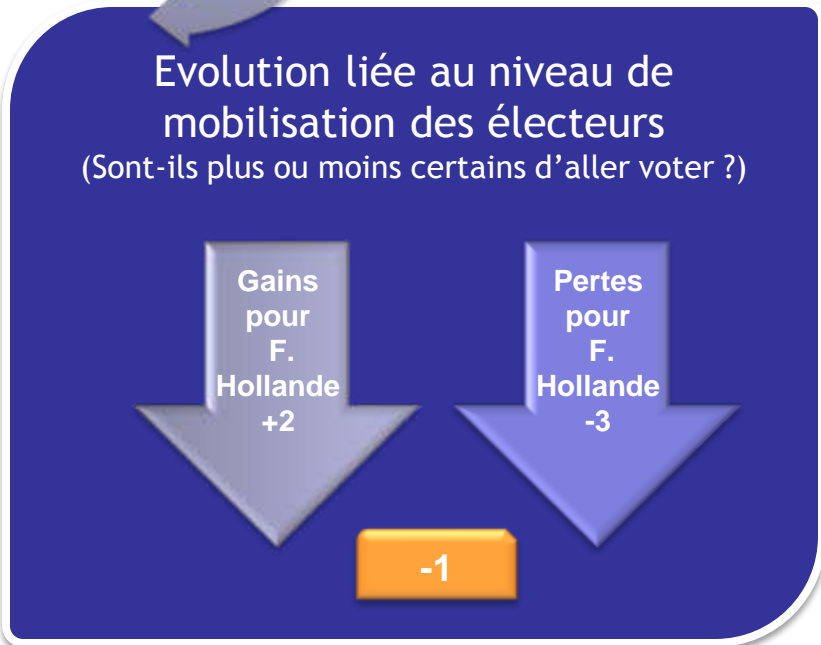
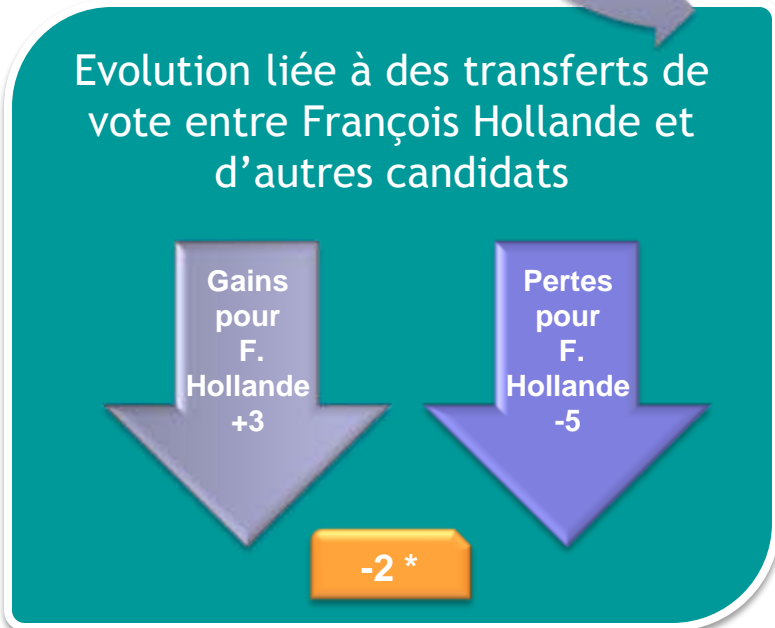
L'analyse des flux fait également apparaître que 2% d'électeurs de plus se déclarent tout à fait certains d'aller voter et indiquent François Hollande comme leur candidat mais que 3% font le chemin inverse.

Les tableaux 1 et 2 récapitulent ces différents mouvements.

Les changeurs François Hollande (Tableau 1)



Novembre
2011
35 %



Décembre
2011
32 %

**Dont*
J-L Mélenchon -1
F. Bayrou -0,5
N. Sarkozy -0,5

Le détail de l'évolution liée à des transferts de vote entre François Hollande et d'autres candidats (Tableau 2)



TRANSFERT DE VOTE
ENTRE FRANÇOIS
HOLLANDE ET...



	GAINS POUR FRANÇOIS HOLLANDE (Ne vote pas F.Hollande en novembre, vote pour François Hollande en décembre)	PERTES POUR FRANÇOIS HOLLANDE (Vote F.Hollande en novembre, ne vote pas pour François Hollande en décembre)	Total Gains et Pertes pour F.Hollande
Jean-Luc Mélenchon	↗+0,5	↘-1,5	↘-1
Eva Joly	↗+0,5	↘-0,5	-
François Bayrou	↗+0,5	↘-1	↘-0,5
Nicolas Sarkozy	-	↘-0,5	↘-0,5
Marine Le Pen	↗+0,5	↘-0,5	-
Autres candidats	↗+1	↘-1	-
TOTAL	↗+3	↘-5	↘-2

Les raisons de la baisse de François Hollande

L'analyse des évolutions d'image tant auprès des Français que des changeurs, apporte un éclairage complémentaire intéressant. En effet, sur des dimensions d'image comme le dynamisme ou la stature présidentielle, François Hollande perd 4 points. En crédibilité comparée face à Nicolas Sarkozy et sur des dimensions régaliennes, il perd aussi 3 à 4 points. Chez les changeurs en revanche, le niveau d'appréciation est beaucoup plus positif - ce qui est logique puisque cette population est à l'origine très favorable à François Hollande - mais les évolutions à la baisse sont beaucoup plus forte (de 14 à 15 points environ). Ces personnes, qui représentent une très faible part de l'électorat, ont donc été davantage sensibles, sur un mode critique, à des enjeux régaliens et de leadership. C'est cette faiblesse du candidat Hollande qui semble avoir principalement joué dans leurs transferts vers d'autres candidats ou une moindre mobilisation.

Pour conclure et à ce stade, cette baisse de François Hollande apparaît **comme une alerte davantage que comme un mouvement de fond**. Elle est en effet relativement modérée et l'on mesure que les électeurs les plus susceptibles de revenir vers lui sont sans doute ceux qui relèvent d'une logique de moindre mobilisation et non de transferts de candidats. Or, ils pèsent pour un tiers de la baisse. Les 2 autres tiers constituent un signal plus important, même si les transferts vers d'autres candidats sont (encore ?) faibles et surtout, pluriels, avec à chaque fois un système de gains et de pertes. Ils traduisent malgré tout un enjeu important, celui de la capacité à incarner et rassembler des électeurs de toute la gauche et du centre, ce qui jusqu'à maintenant, a fait la force de ce candidat.

Nicolas Sarkozy, inversement, progresse **davantage en mobilisation qu'en transferts à son profit**. Sa remontée tient d'abord à sa capacité à mieux mobiliser des électeurs qui n'étaient pas certains d'aller voter davantage qu'à opérer des transferts de voix au détriment d'autres candidats. Mais c'est souvent la première étape dans une reconquête électorale et ce peut donc être l'amorce d'un mouvement à venir, qu'il faudra confirmer ou infirmer.

Éléments qui expliquent la baisse de François Hollande



	IMAGE DE FRANÇOIS HOLLANDE			
	Ensemble des Français		Changeurs partant de F.Hollande vers un autre candidat ou l'abstention	
	Déc. 2011	Evolution Déc. 2011 vs Nov. 2011	Déc. 2011	Evolution Déc. 2011 vs Nov. 2011
Il est dynamique	43 %	👇 -4	61 %	👇 -14
Il a la stature présidentielle	49 %	👇 -4	74 %	👇 -15
	CRÉDIBILITÉ COMPARÉE DE FRANÇOIS HOLLANDE ET NICOLAS SARKOZY			
Faire mieux fonctionner l'Europe	F. Hollande 44 % Nicolas Sarkozy 54 %	👇 -3 👆 +3	F. Hollande 62 % Nicolas Sarkozy 35%	👇 -15 👆 +11
Faire face à la crise économique et financière	F. Hollande 45 % Nicolas Sarkozy 53 %	👇 -4 👆 +3	F. Hollande 63 % Nicolas Sarkozy 35 %	👇 -15 👆 +14
Prendre des décisions difficiles	F. Hollande 37 % Nicolas Sarkozy 62 %	👇 -3 👆 +3	F. Hollande 51 % Nicolas Sarkozy 48 %	👇 -14 👆 +13



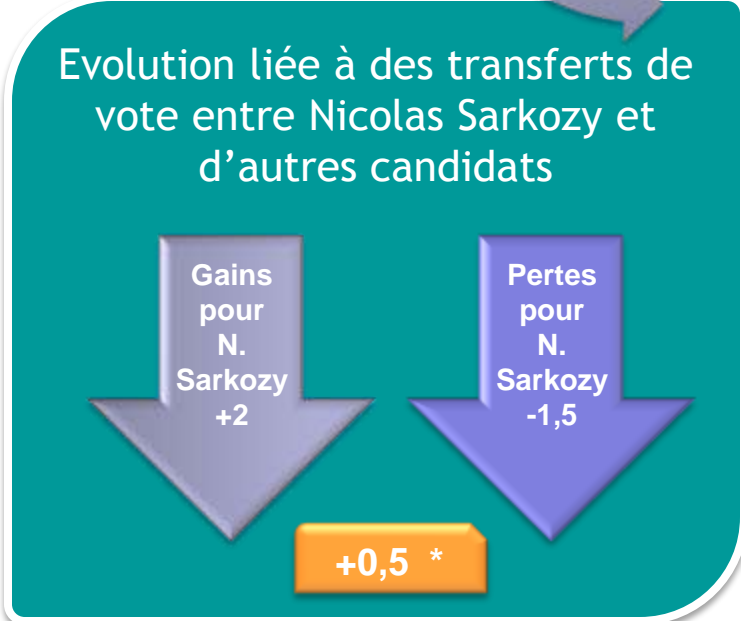
Les changeurs en ce qui concerne :

- Nicolas Sarkozy
- Marine Le Pen
- Jean-Luc Mélenchon
- François Bayrou
- Eva Joly

Les changeurs - Nicolas Sarkozy



Novembre
2011
24 %



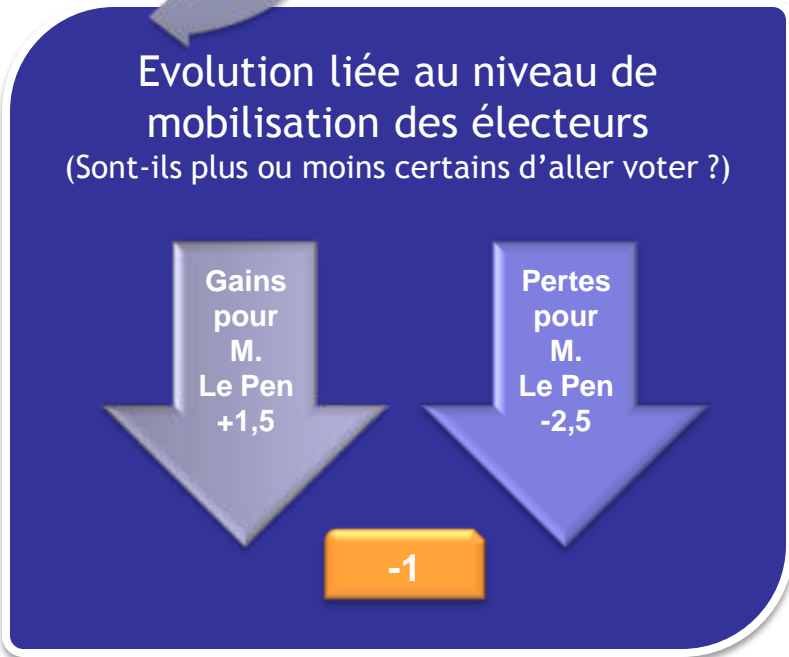
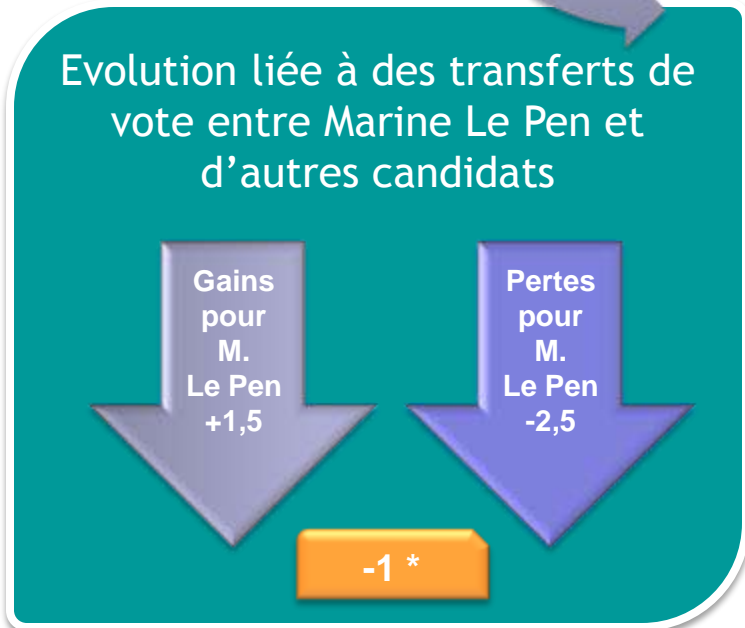
**Dont*
M. Le Pen +0,5
F. Hollande +0,5
Autres candidats -0,5

Décembre
2011
25,5 %

Les changeurs - Marine Le Pen



Novembre
2011
19 %



*Dont
N. Sarkozy -0,5
Autres candidats -0,5

Décembre
2011
17 %

Les changeurs - Jean-Luc Mélenchon



Novembre
2011
6 %

Evolution liée à des transferts de vote entre Jean-Luc Mélenchon et d'autres candidats

Gains pour J-L Mélenchon +2	Pertes pour J-L Mélenchon -1
+ 1 *	

Evolution liée au niveau de mobilisation des électeurs
(Sont-ils plus ou moins certains d'aller voter ?)

Gains pour J-L Mélenchon +0,5	Pertes pour J-L Mélenchon 0
+ 0,5	

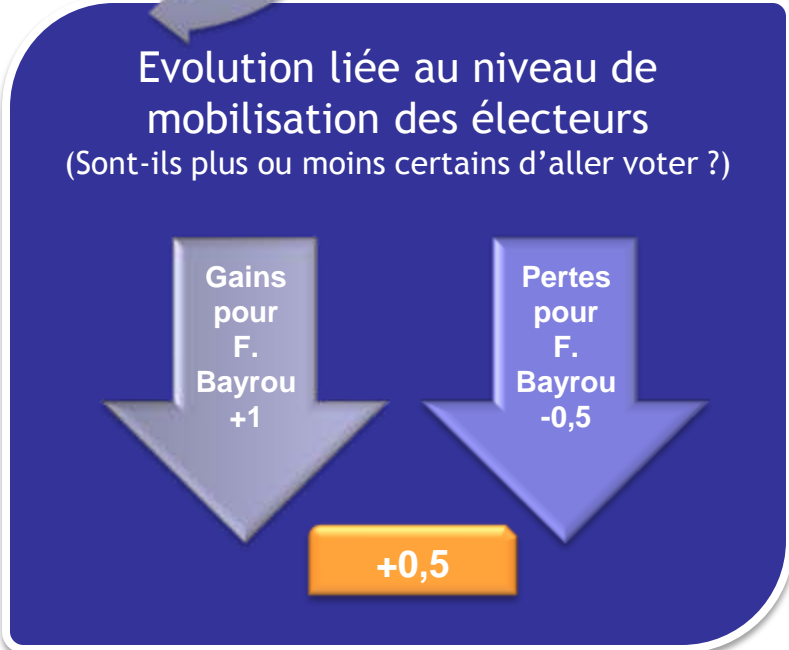
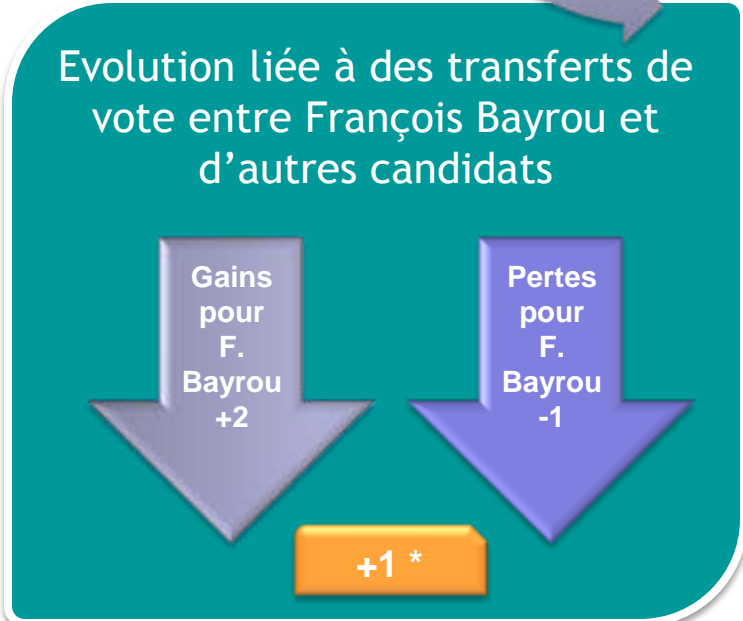
**Dont*
F. Hollande +1
Extrême gauche +0,5
Autres candidats -0,5

Décembre
2011
7,5 %

Les changeurs - François Bayrou



Novembre
2011
5,5 %

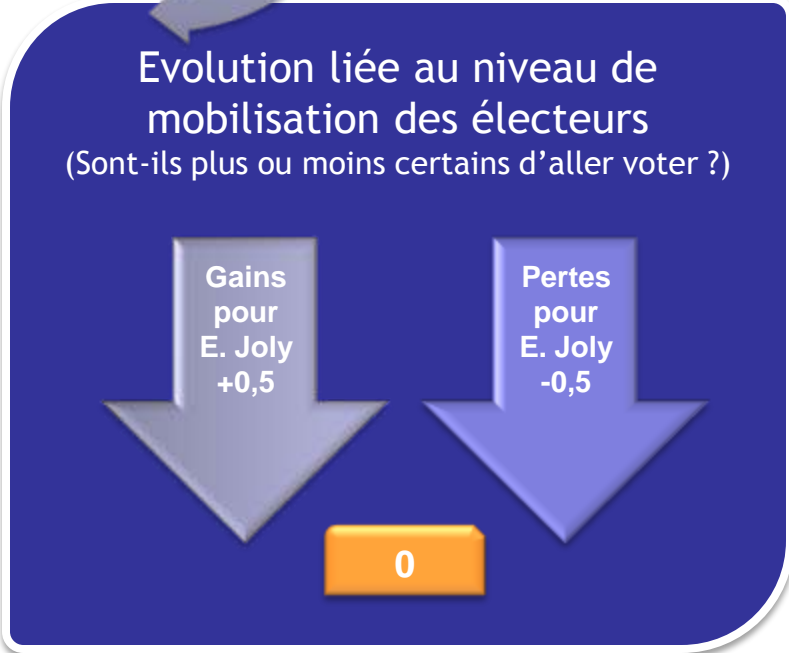
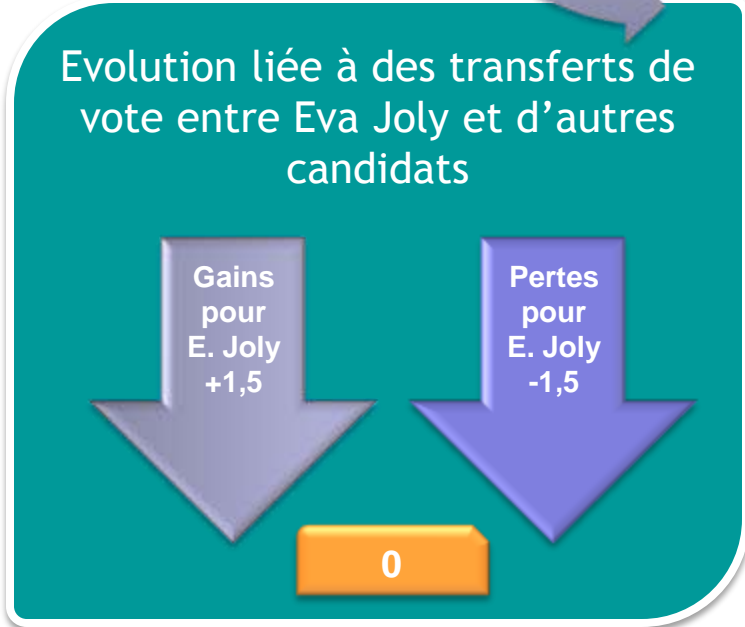


**Dont*
F. Hollande +0,5
Autres candidats +0,5

Décembre
2011
7%



Novembre
2011
6 %



Décembre
2011
6 %

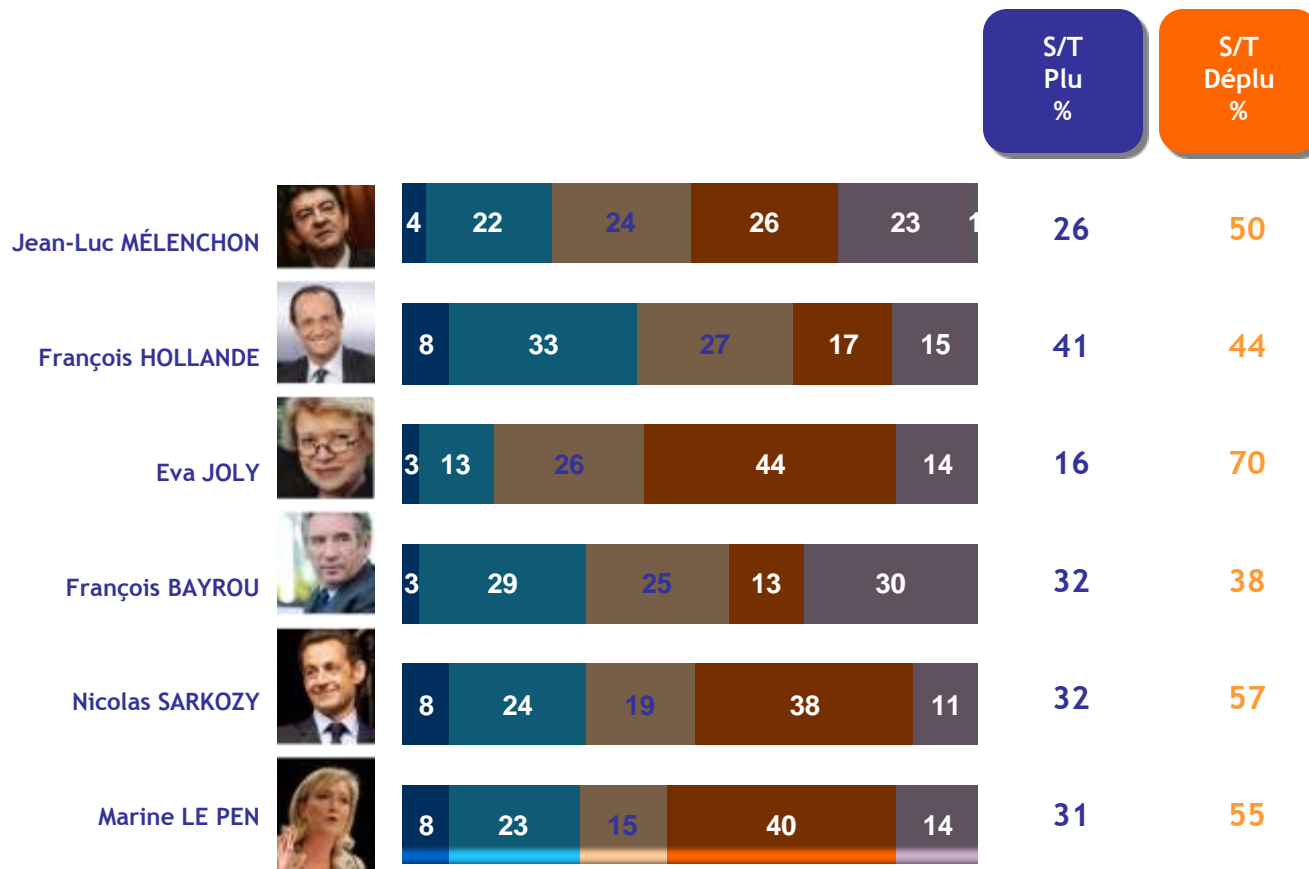


Indicateurs d'opinion

- La perception de leur action et de leurs déclarations au cours des dernières semaines
- La crédibilité comparée de François Hollande et de Nicolas Sarkozy
- La popularité des candidats
- L'image des candidats

Jugement sur l'action et les déclarations récentes des candidats

Question : Pour chacune des personnalités suivantes , dites-moi si, au cours des dernières années semaines, son action et ses déclarations vous ont...



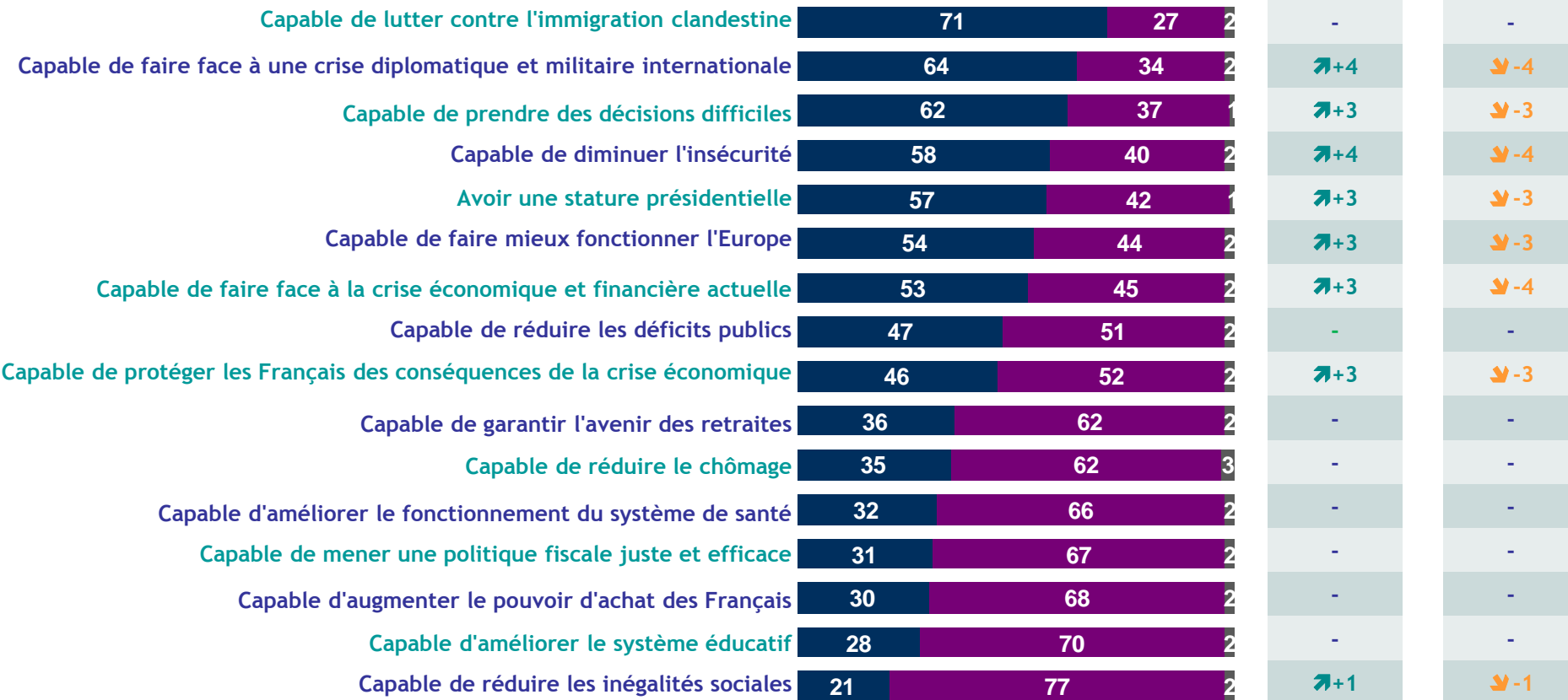
■ Vraiment plu ■ Plutôt plu ■ Plutôt déplu ■ Vraiment déplu ■ Ni l'un, ni l'autre ■ Ne se prononce pas

La crédibilité comparée François Hollande - Nicolas Sarkozy

Question : Qui de François Hollande ou de Nicolas Sarkozy vous semble le plus ...

Evolution N.
Sarkozy
Déc.2011 vs
Nov.2011

Evolution F.
Hollande
Déc.2011 vs
Nov.2011



N. SARKOZY

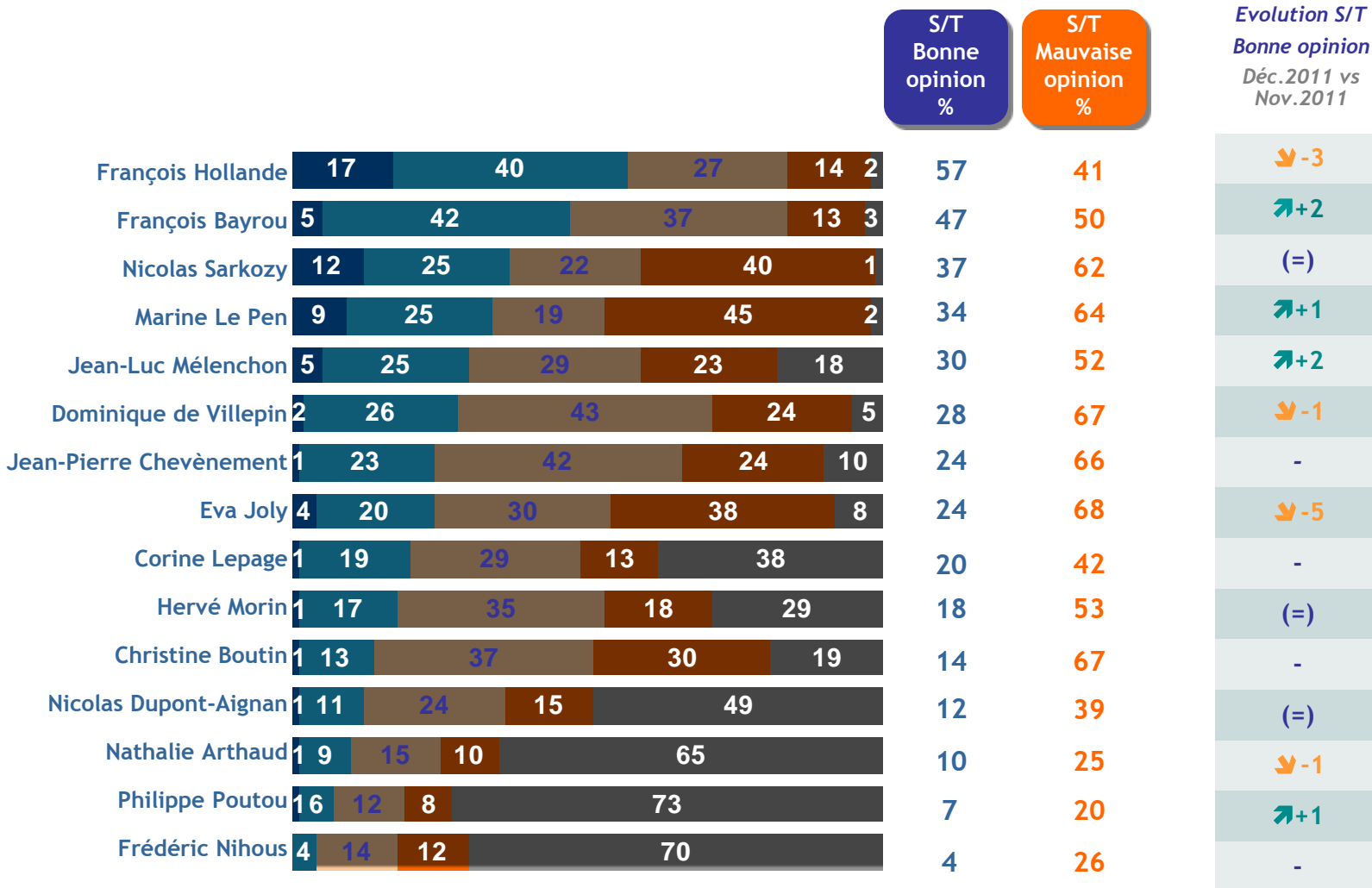


F. HOLLANDE

Ne se prononce pas

La popularité des candidats

Question : Avez-vous une bonne ou une mauvaise opinion de chacune des personnalités suivantes ?



■ Très bonne opinion ■ Assez bonne opinion ■ Assez mauvaise opinion ■ Très mauvaise opinion ■ Ne la connaît pas / Ne sait pas

L'image détaillée des candidats - Tableau synthétique

Question : Pour chacune des phrases suivantes, diriez-vous qu'elle s'applique très bien, assez bien, assez mal ou très mal à chacune des personnalités suivantes ?

Base : ceux qui ont une image (bonne ou mauvaise) du candidat



	F.HOLLANDE			N.SARKOZY		
	S/T Bien	S/T Mal	Evolution S/T Bien Déc.2011 vs Nov.2011	S/T Bien	S/T Mal	Evolution S/T Bien Déc.2011 vs Nov.2011
Il a des convictions	70	30	⬇️ -4	67	33	⬇️ -2
Il est sympathique	64	36	⬇️ -3	34	66	⬆️ +1
Il est honnête	61	39	⬇️ -2	31	69	⬇️ -2
Il est sincère	56	44	⬇️ -1	31	69	(=)
Il est compétent	55	45	⬇️ -4	51	49	⬆️ +2
Il comprend les problèmes des gens comme vous	53	47	⬇️ -3	25	75	(=)
Il a la stature présidentielle	49	51	⬇️ -4	59	41	⬆️ +2
Il tiendra ses engagements	44	56	⬆️ +1	29	71	⬇️ -1
Il est dynamique	43	57	⬇️ -4	74	26	(=)
Il vous inquiète	33	67	⬆️ +1	47	53	⬆️ +1

Base : ceux qui ont une image (bonne ou mauvaise) du candidat



	J-L MÉLENCHON			E. JOLY			F. BAYROU			M. LE PEN		
	S/T Bien	S/T Mal	Evolution S/T Bien Déc.2011 vs Nov.2011	S/T Bien	S/T Mal	Evolution S/T Bien Déc.2011 vs Nov.2011	S/T Bien	S/T Mal	Evolution S/T Bien Déc.2011 vs Nov.2011	S/T Bien	S/T Mal	Evolution S/T Bien Déc.2011 vs Nov.2011
Il/Elle a des convictions	63	37	↘-3	62	38	↘-2	65	35	↘-1	77	23	↗+1
Il/Elle est sympathique	36	64	↘-2	27	73	↘-8	59	41	(=)	36	64	↗+1
Il/Elle est honnête	44	56	↘-3	52	48	↘-3	59	41	(=)	40	60	↗+2
Il/Elle est sincère	44	56	↘-2	48	52	↘-2	55	45	(=)	47	53	↗+1
Il/Elle est compétent(e)	32	68	↘-3	25	75	↘-7	45	55	↗+2	38	62	↗+1
Il/Elle comprend les problèmes des gens comme vous	42	58	↘-3	26	74	↘-6	44	56	↘-2	42	58	↗+2
Il/Elle a la stature présidentielle	18	82	(=)	11	89	↘-2	34	66	↗+4	32	68	↗+1
Il/Elle tiendra ses engagements	31	69	↗+1	30	70	↘-3	36	64	(=)	45	55	↗+1
Il/Elle est dynamique	51	49	↘-2	31	69	↘-6	37	62	(=)	71	29	(=)
Il/Elle vous inquiète	33	67	(=)	33	66	↗+3	28	72	(=)	53	47	↗+1

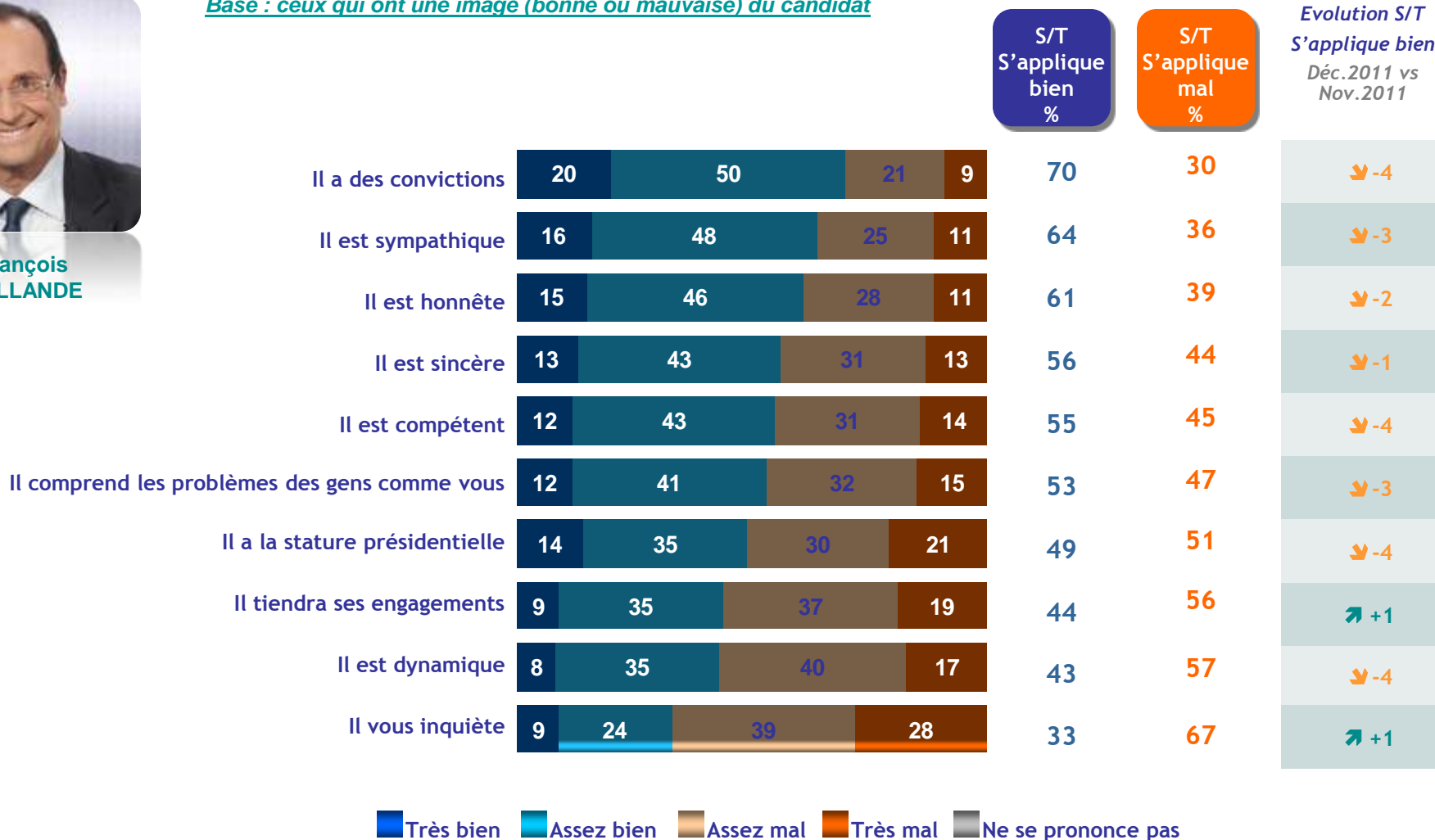
L'image détaillée de François Hollande

Question : Pour chacune des phrases suivantes, diriez-vous qu'elle s'applique très bien, assez bien, assez mal ou très mal à chacune des personnalités suivantes ?



François
HOLLANDE

Base : ceux qui ont une image (bonne ou mauvaise) du candidat



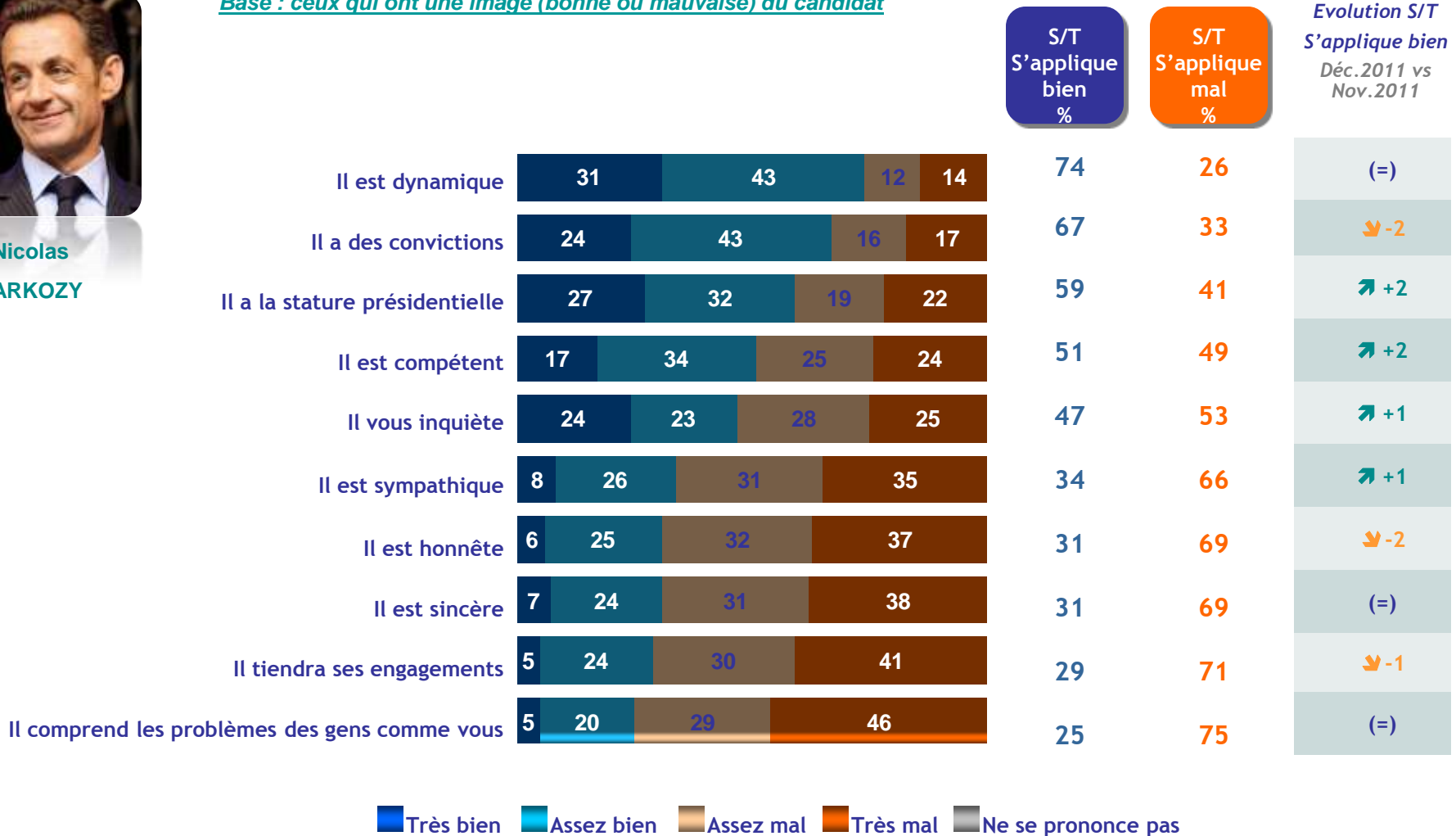
L'image détaillée de Nicolas Sarkozy

Question : Pour chacune des phrases suivantes, diriez-vous qu'elle s'applique très bien, assez bien, assez mal ou très mal à chacune des personnalités suivantes ?

Base : ceux qui ont une image (bonne ou mauvaise) du candidat



Nicolas
SARKOZY



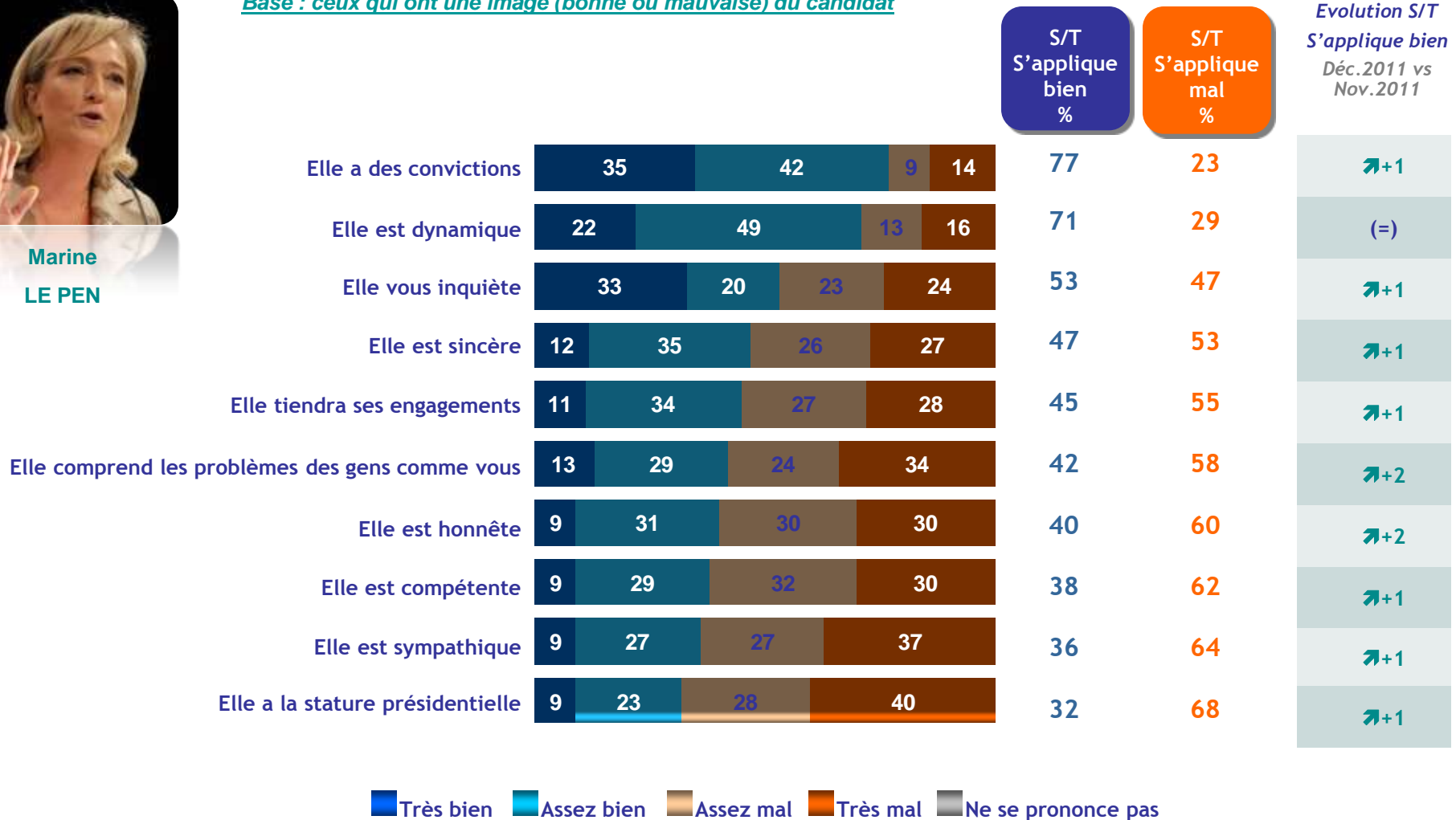
L'image détaillée de Marine Le Pen

Question : Pour chacune des phrases suivantes, diriez-vous qu'elle s'applique très bien, assez bien, assez mal ou très mal à chacune des personnalités suivantes ?



Marine
LE PEN

Base : ceux qui ont une image (bonne ou mauvaise) du candidat



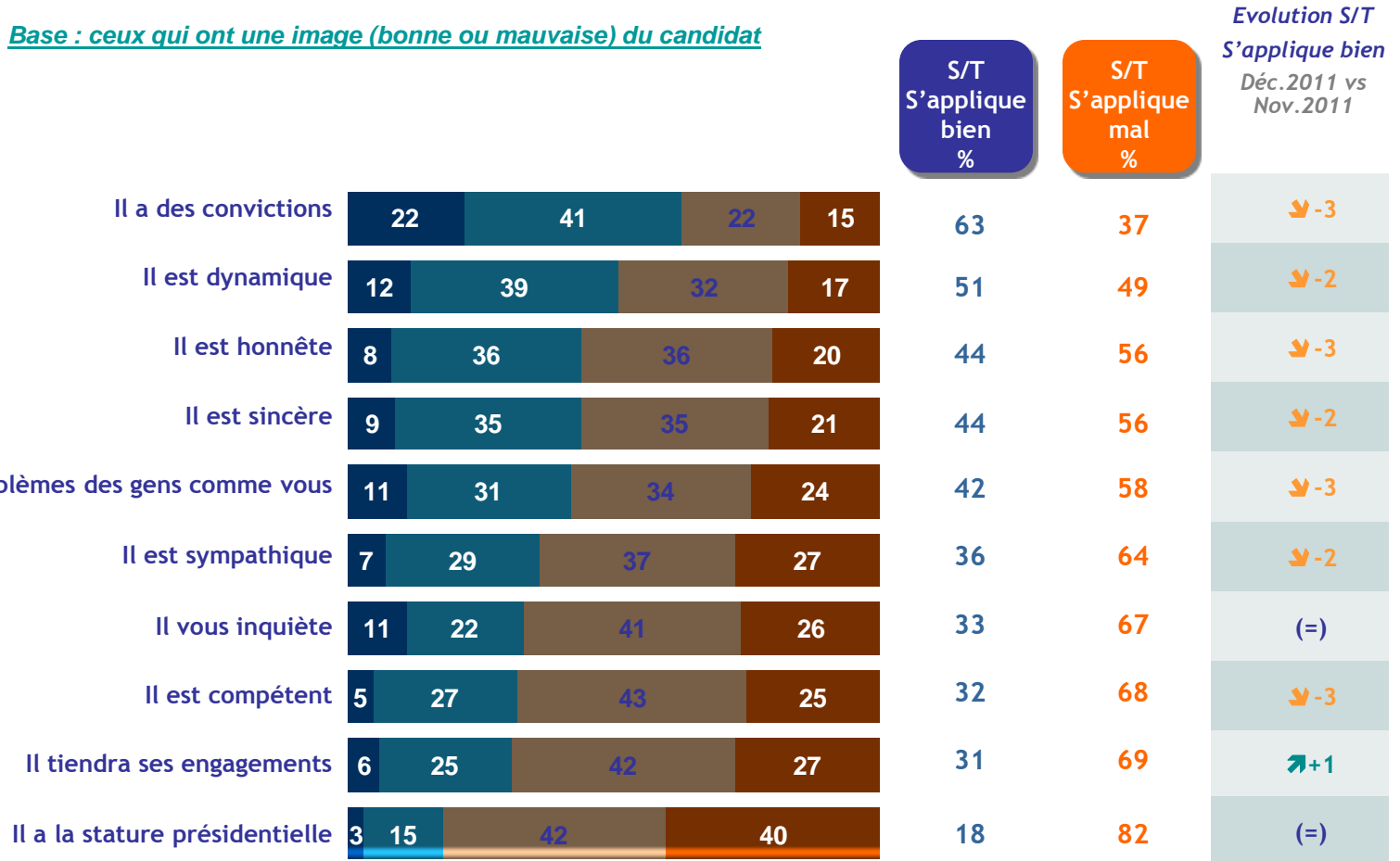
L'image détaillée de Jean-Luc Mélenchon

Question : Pour chacune des phrases suivantes, diriez-vous qu'elle s'applique très bien, assez bien, assez mal ou très mal à chacune des personnalités suivantes ?



Jean-Luc
MÉLENCHON

Base : ceux qui ont une image (bonne ou mauvaise) du candidat



■ Très bien ■ Assez bien ■ Assez mal ■ Très mal ■ Ne se prononce pas

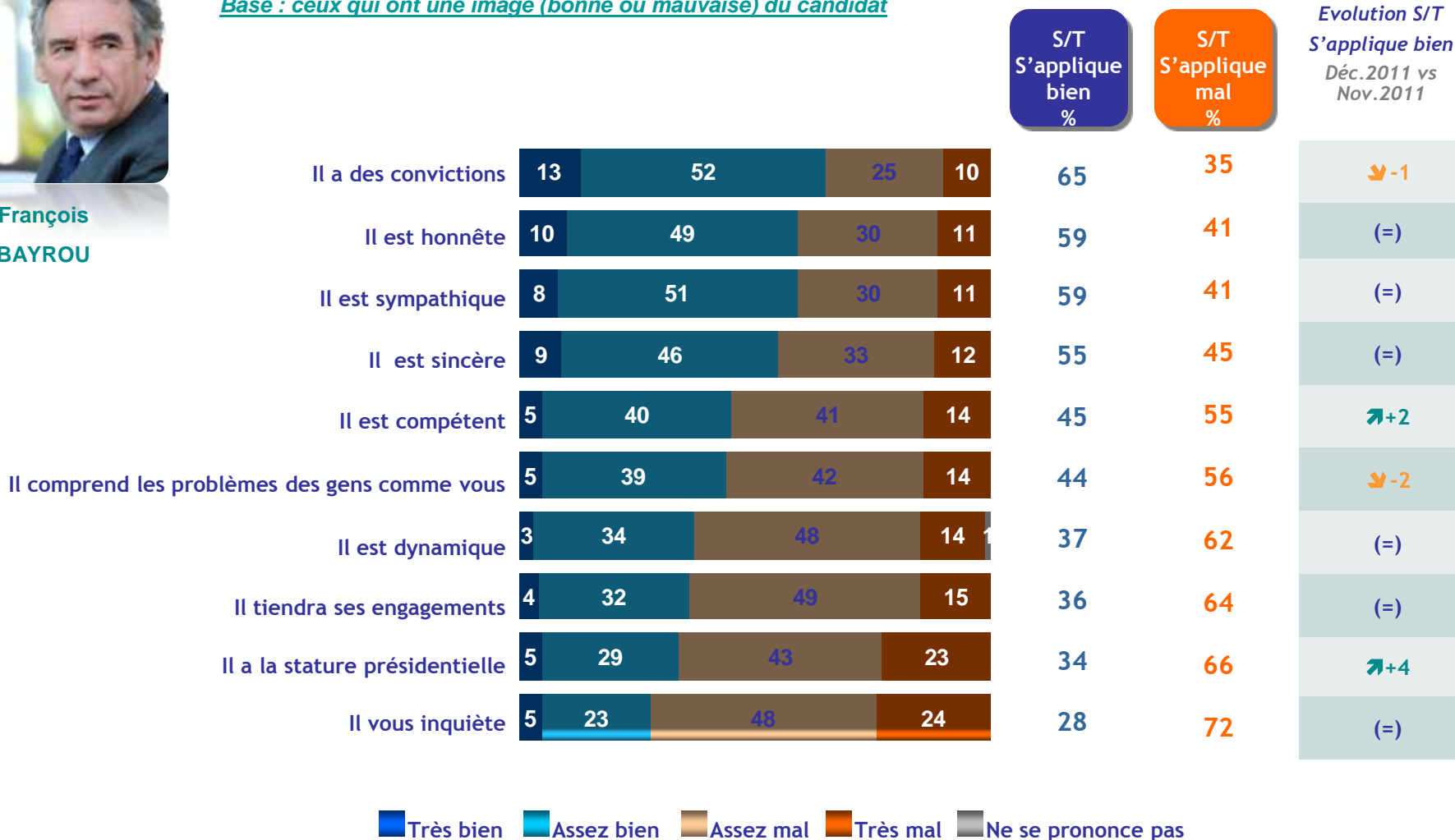
L'image détaillée de François Bayrou

Question : Pour chacune des phrases suivantes, diriez-vous qu'elle s'applique très bien, assez bien, assez mal ou très mal à chacune des personnalités suivantes ?



François BAYROU

Base : ceux qui ont une image (bonne ou mauvaise) du candidat



L'image détaillée d'Eva Joly

Question : Pour chacune des phrases suivantes, diriez-vous qu'elle s'applique très bien, assez bien, assez mal ou très mal à chacune des personnalités suivantes ?

Base : ceux qui ont une image (bonne ou mauvaise) du candidat



Eva
JOLY

