



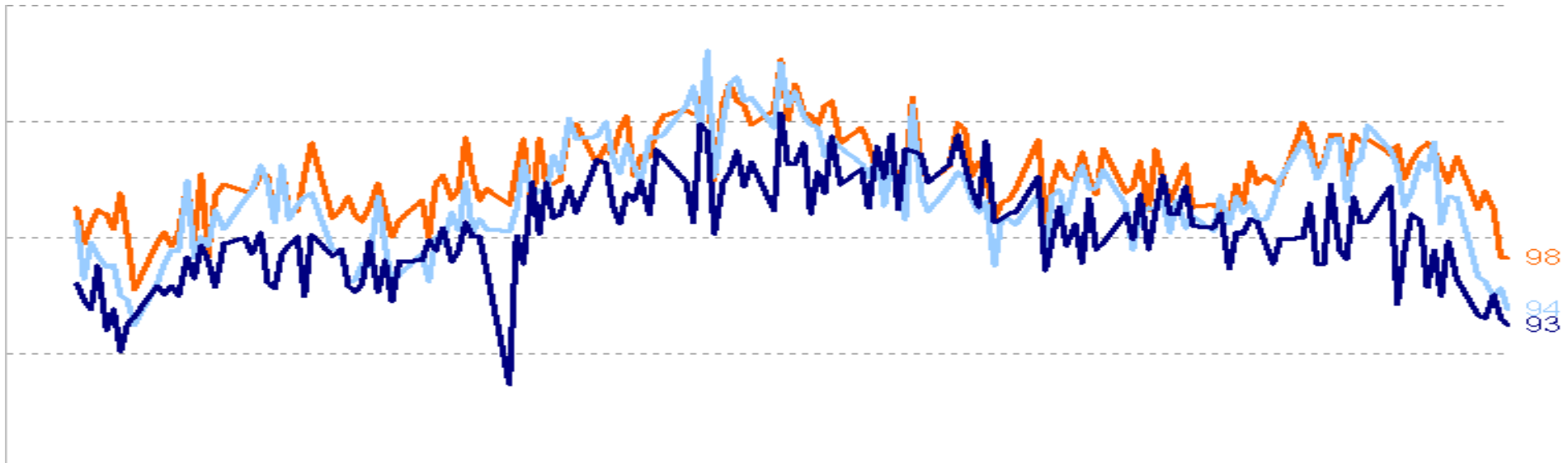
Ipsos Observer

The Survey Management, Data Collection and Delivery Specialists



Le moral des patrons de PME

Enquête auprès de 300 PME au téléphone et par internet



- Ce baromètre, créé en Septembre 1992, suit l'évolution du moral des patrons des PME françaises
- L'échantillon, comprenant 300 entreprises interrogées, est tiré au hasard à l'intérieur du fichier de 10 à 249 salariés
- Les résultats sont redressés en fonction de la taille des entreprises
- L'enquête a été effectuée auprès des patrons de PME par téléphone et internet le 16 et 17 janvier 2012.

- Questions d'actualité
- Indices de Santé des PME-PMI
- Indices du Baromètre
- Synthèse des résultats sous forme graphique
- Conclusions & échantillon
- Annexes
 - Statistiques
 - Méthodologie du Baromètre
 - Questionnaire d'enquête mensuel

- La baisse de l'euro est-elle une bonne nouvelle pour vous ?

Oui : 29%

Non : 57%

NSP: 14%

Non la baisse de l'Euro n'est pas une bonne nouvelle pour nos patrons. Notamment pour les entreprises de transport (« non » à 81%), pénalisée par la hausse du prix des carburants.

Cela peut être une bonne nouvelle pour les PME présentes à l'export (sans doute celles qui répondent « oui »), mais celles-ci ne représentent qu'une petite moitié de notre échantillon (45%).

- La TVA sociale est-elle de nature à améliorer votre compétitivité ?

Oui : 30%

Non : 57%

NSP: 13%

...non plus! Pourtant destinée à favoriser la consommation des produits français par rapports aux produits importés, cette mesure ne trouve pas grâce aux yeux de nos patrons.

- Désormais, les visiteurs du site latribune.fr peuvent participer au baromètre mensuel LCL, LA TRIBUNE en posant leurs questions sur le site. Chaque mois, une question est sélectionnée et vous est posée. Ce mois-ci, la question des lecteurs de La Tribune est la suivante :

Etes-vous pour ou contre la taxe Tobin ?

Pour : 70%

Contre : 21%

NSP : 8%

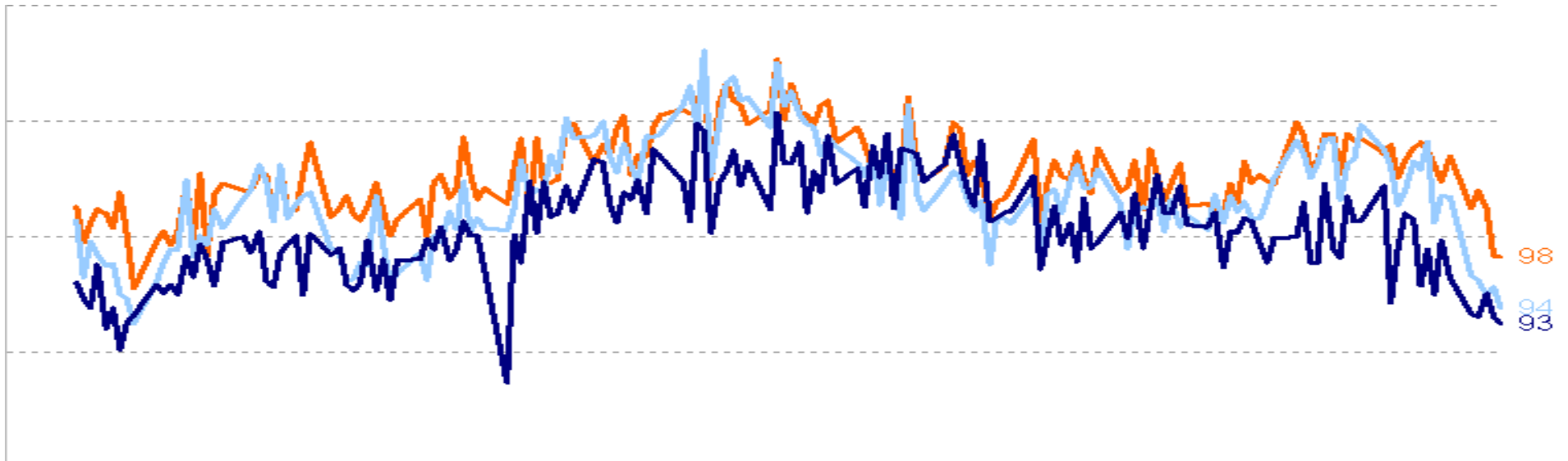
En quelques années, la taxe Tobin est devenue consensuelle. 7 patrons sur 10 la plébiscitent, quelle que soit la taille d'entreprise, la région ou le secteur d'activité.



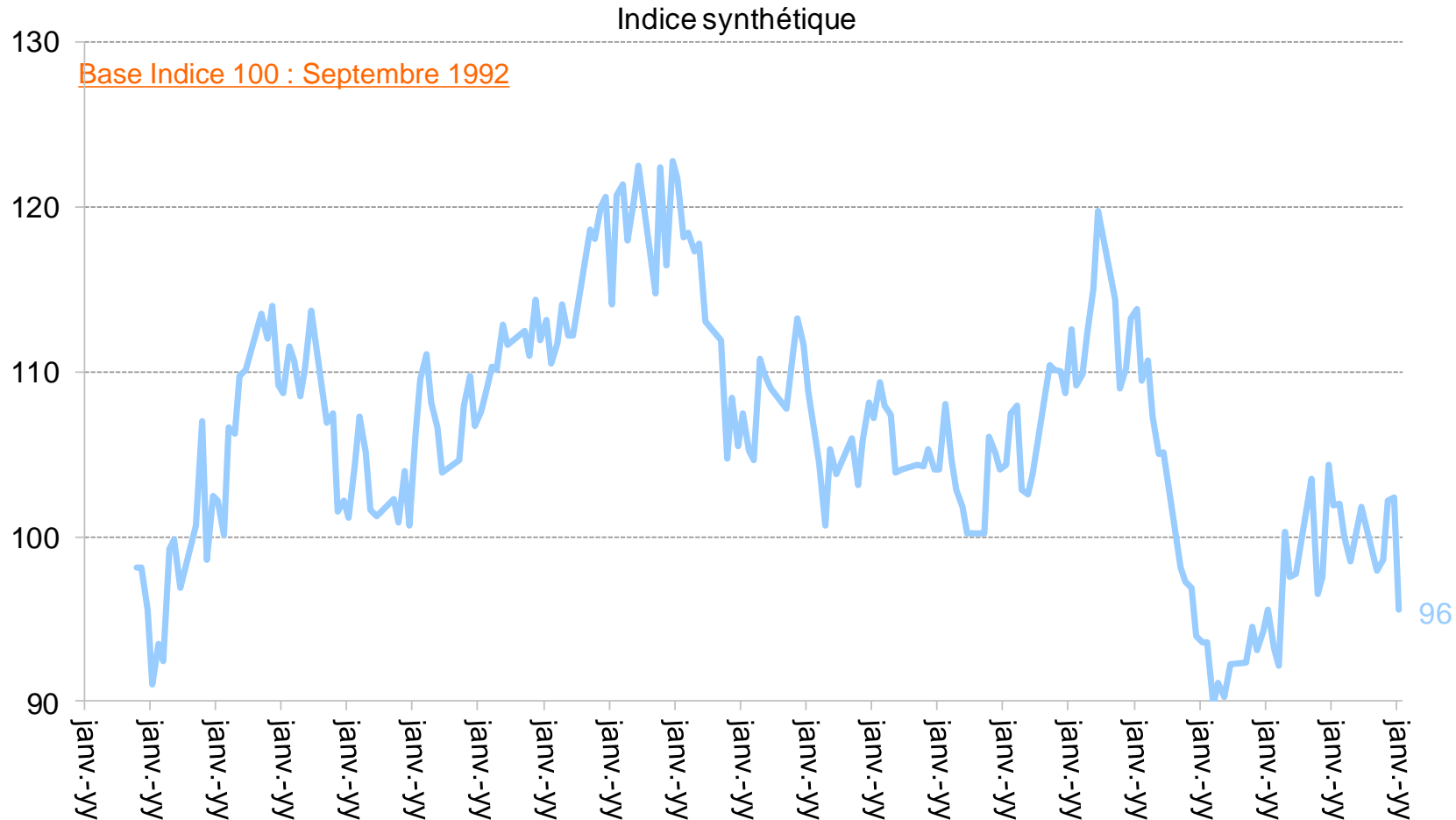
Ipsos Observer

The Survey Management, Data Collection and Delivery Specialists

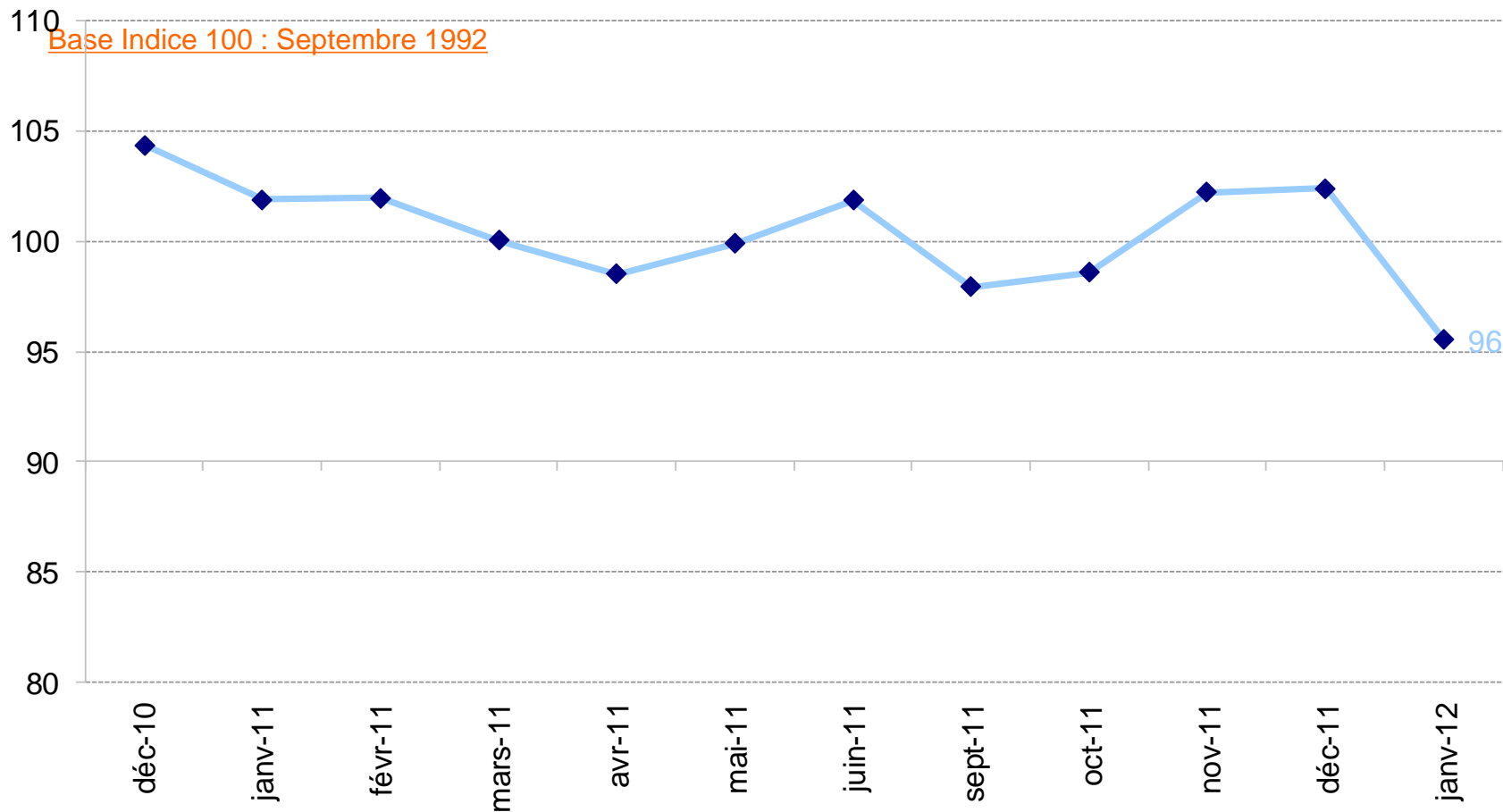
Indice Synthétique



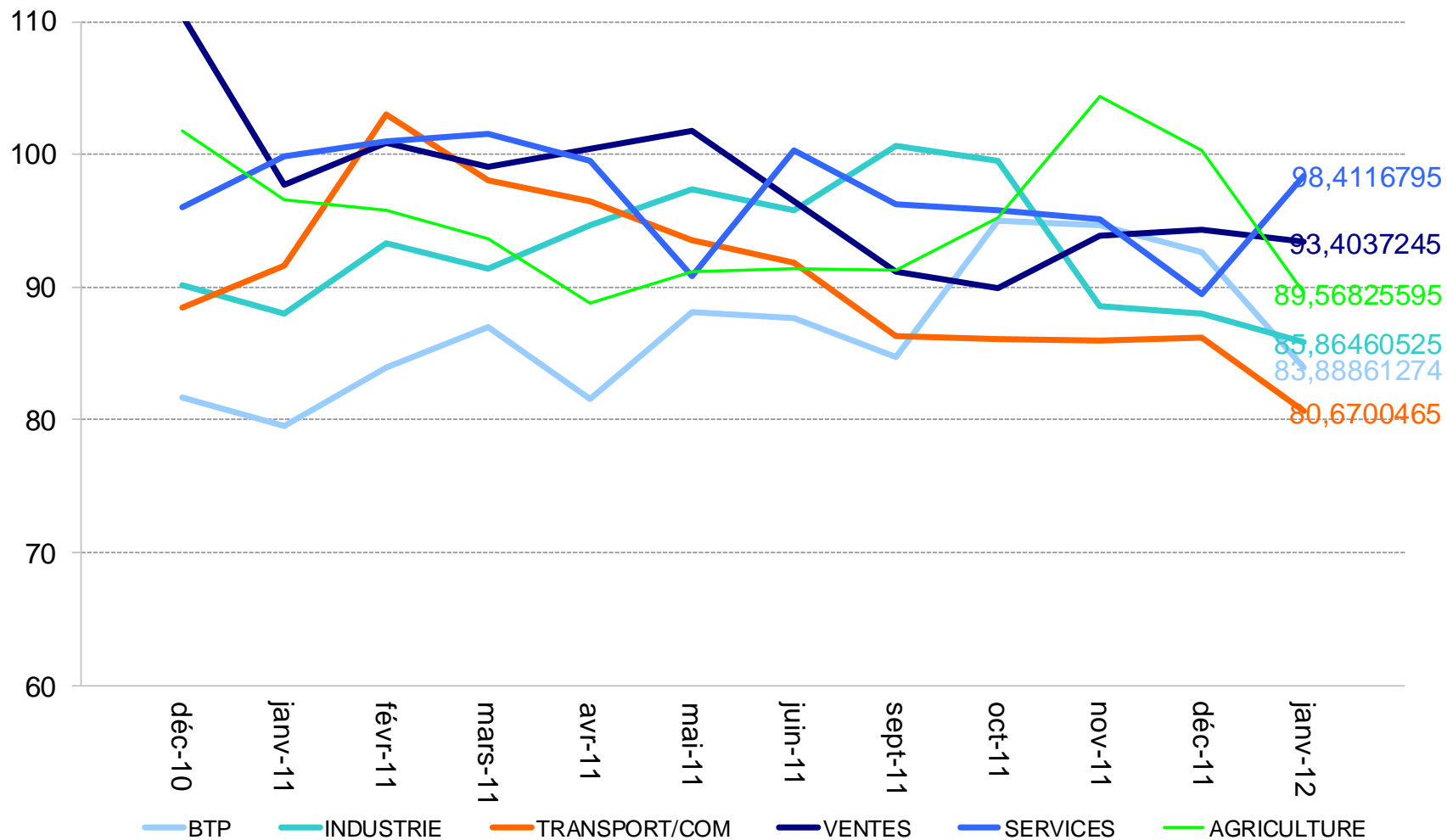
Indice synthétique de l'État de Santé des PME-PMI - Évolution depuis septembre 1992 -



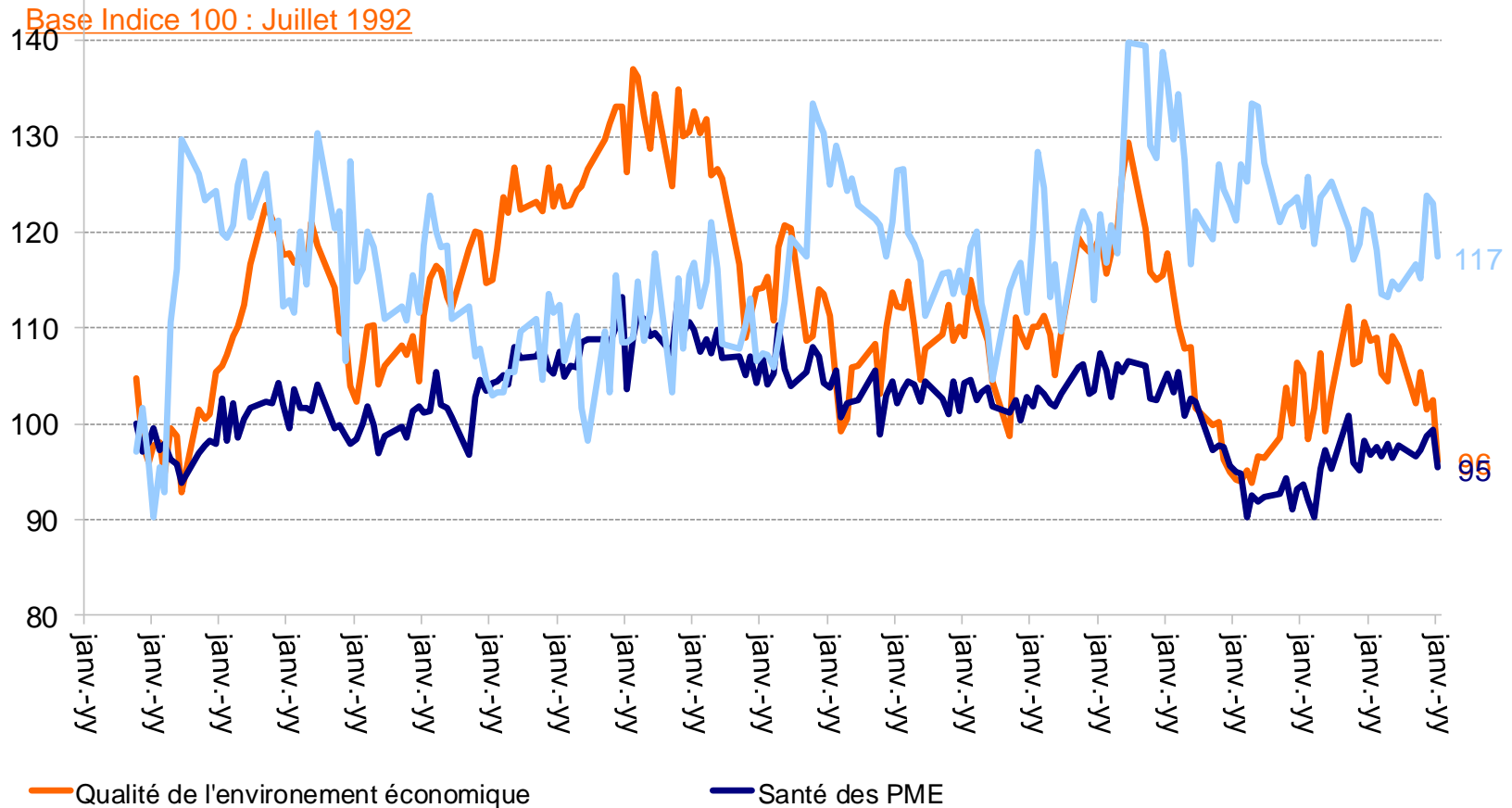
Indice synthétique de l'État de Santé des PME-PMI - Évolution des 12 derniers mois-



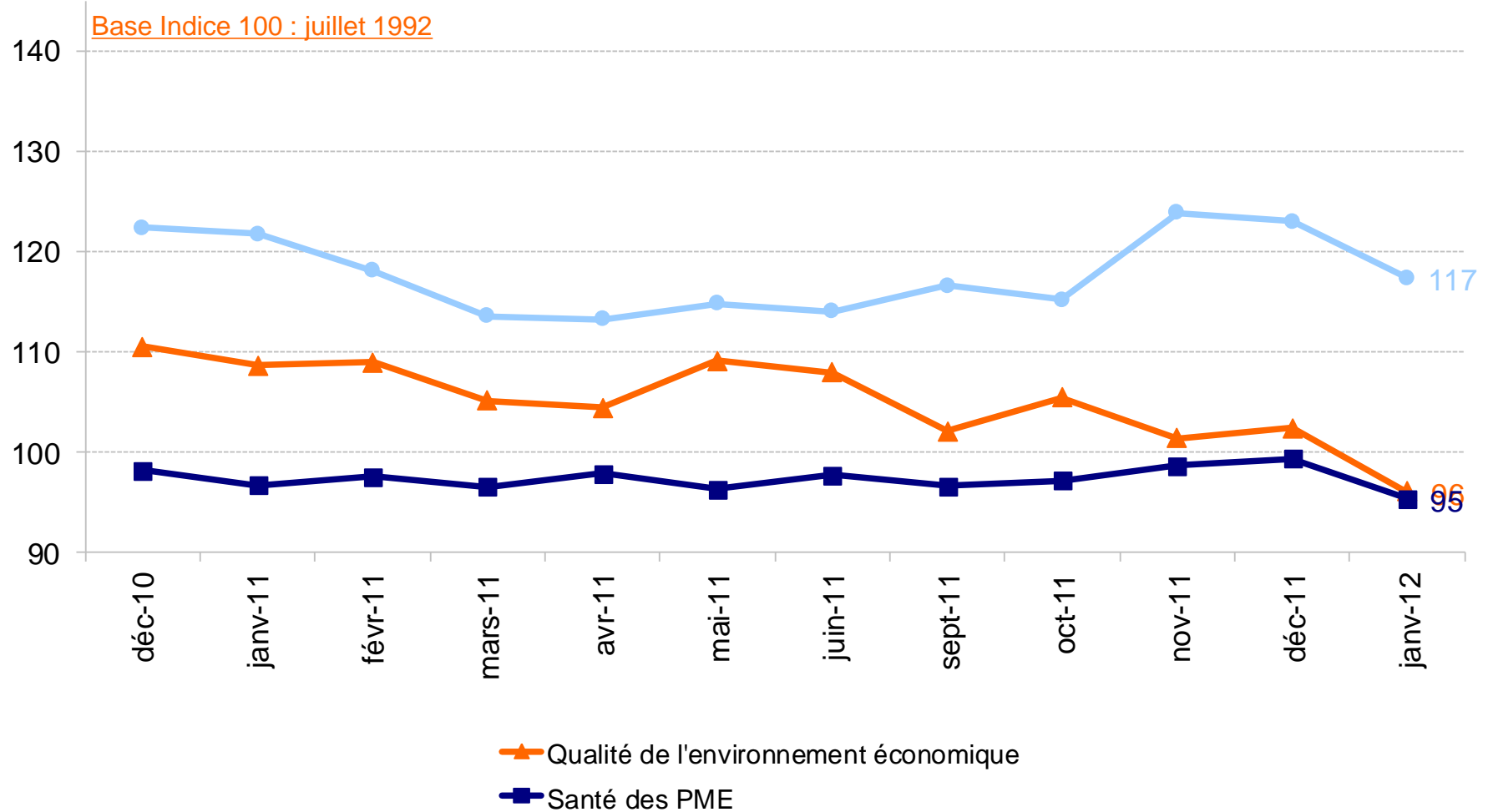
Indice par secteur d'activité depuis Septembre 2006 - Évolution des 12 derniers mois -



Évolution depuis juillet 1992

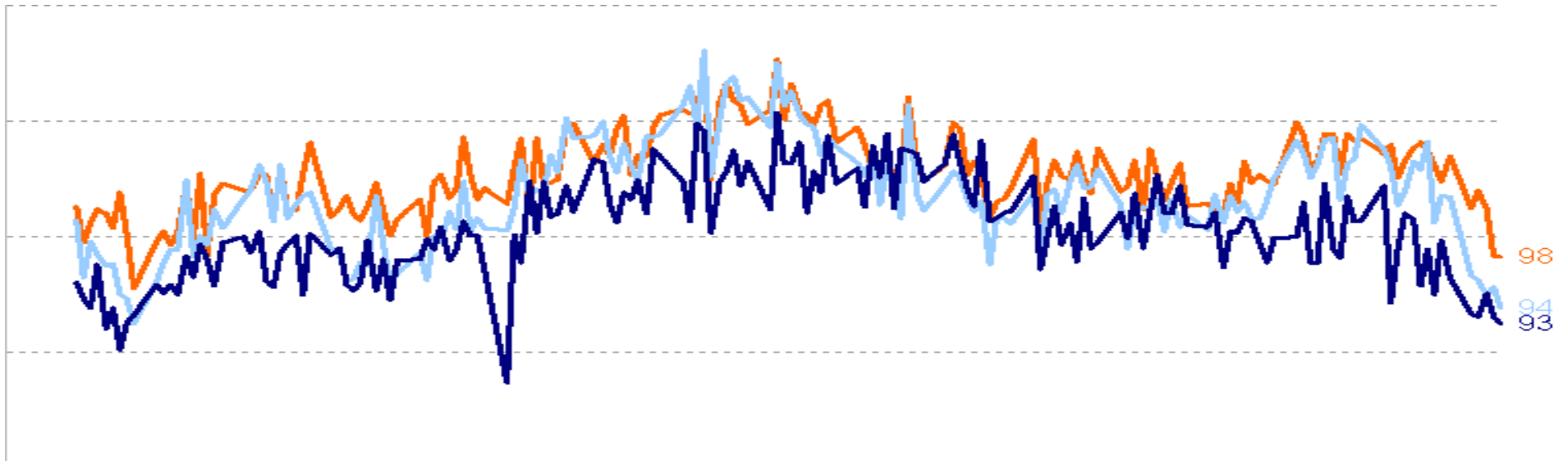


Évolution des 12 derniers mois

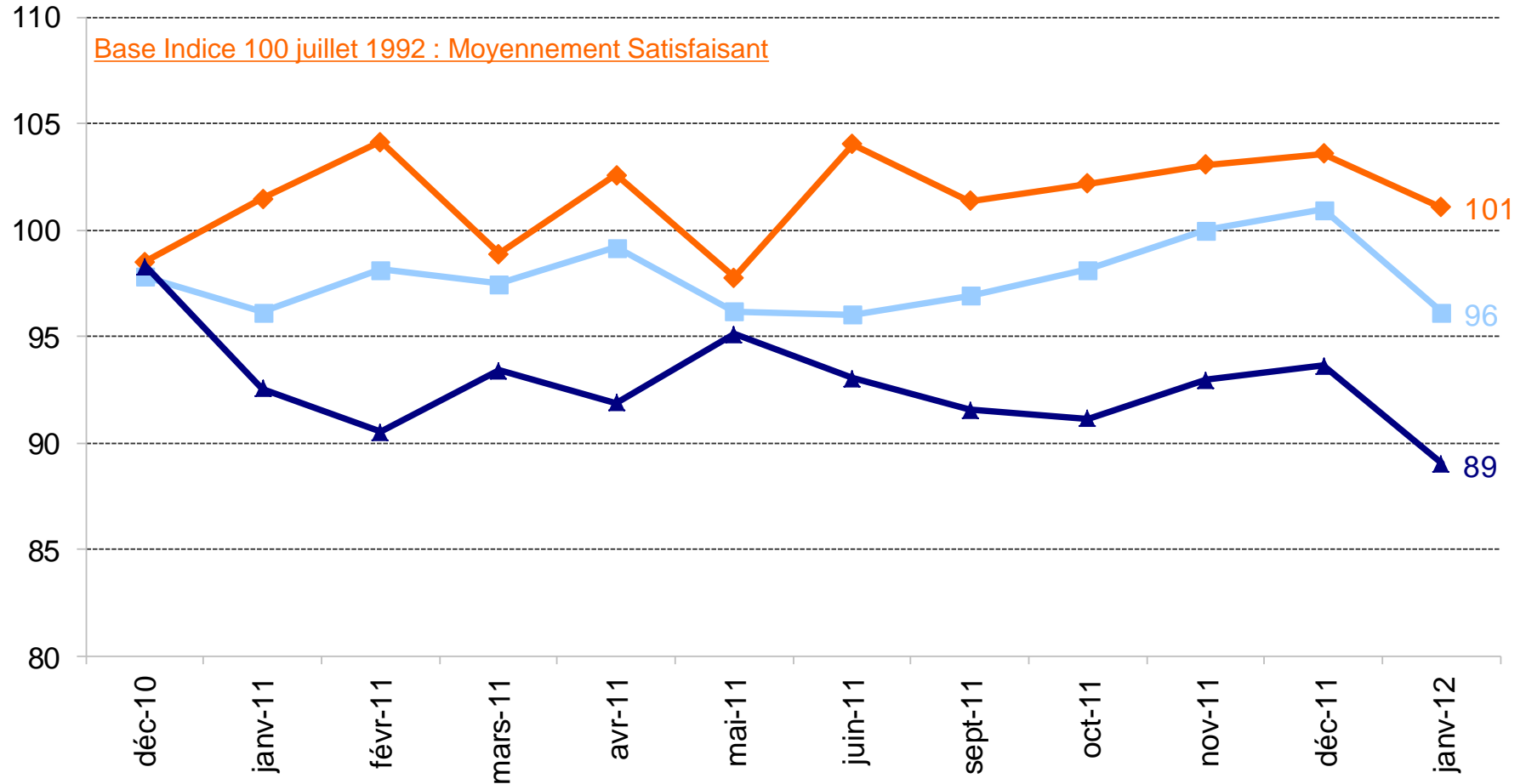




Indicateurs d'activité

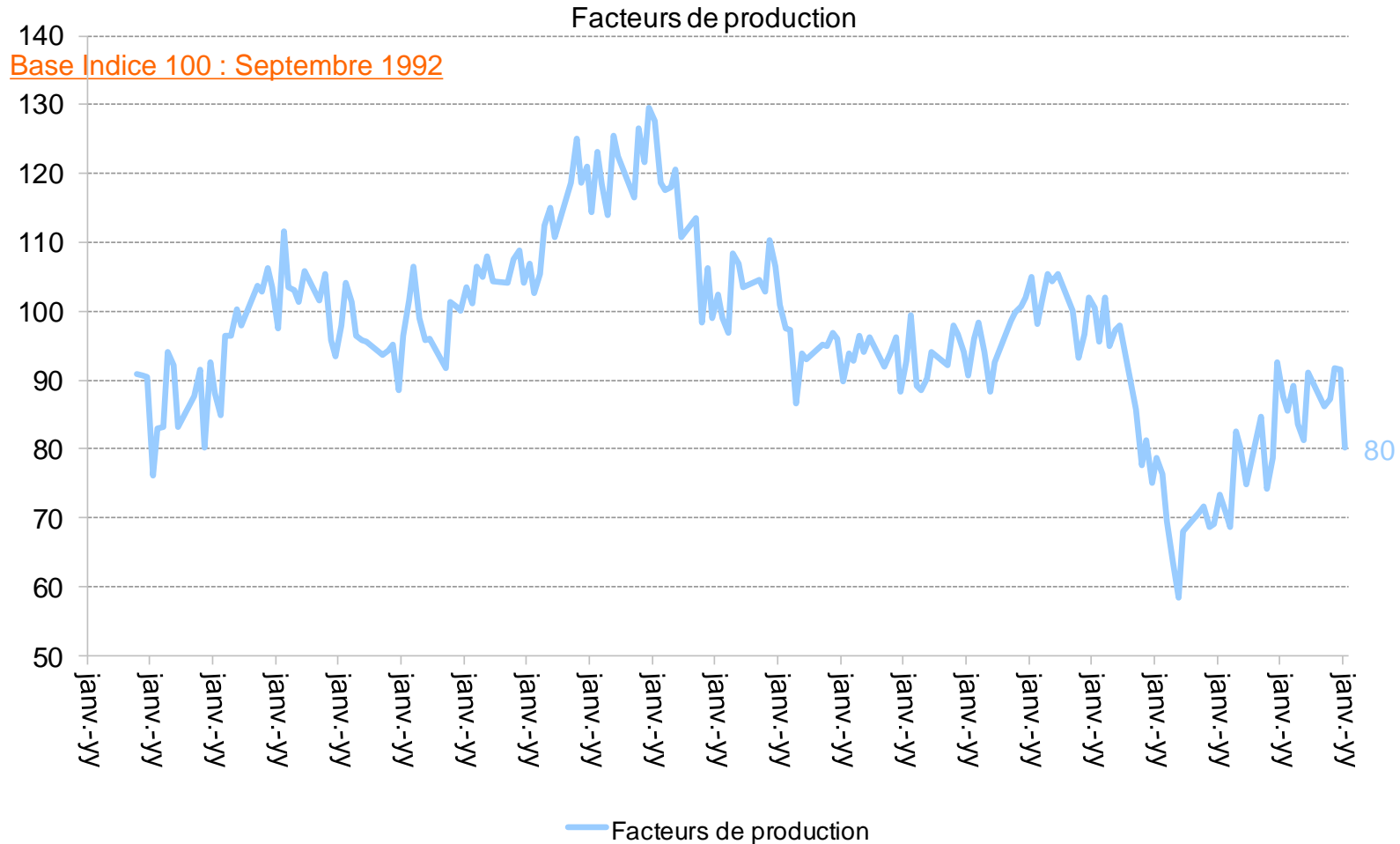


Évolution des 12 derniers mois



Facteurs de production

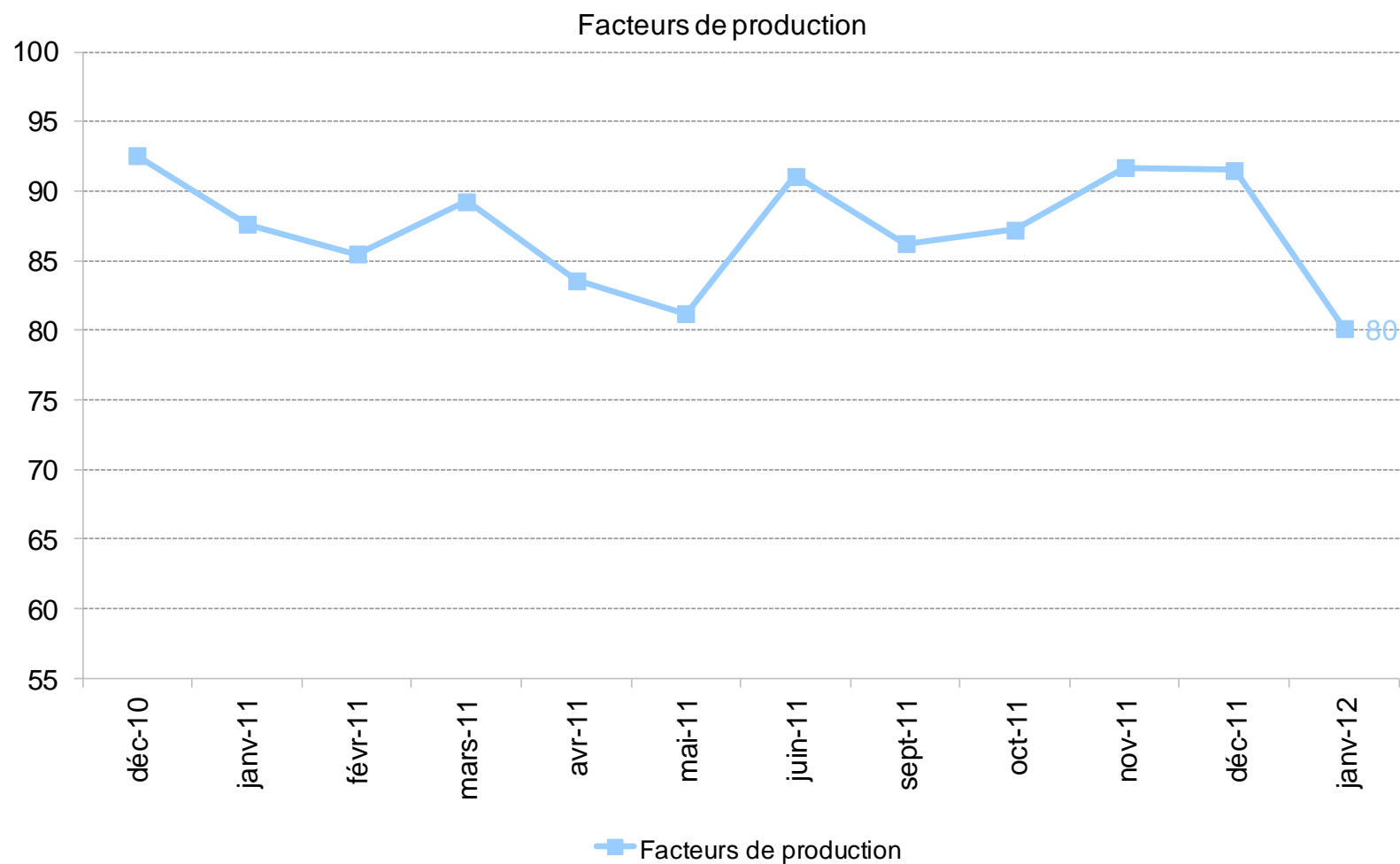
- Évolution depuis septembre 1992 -



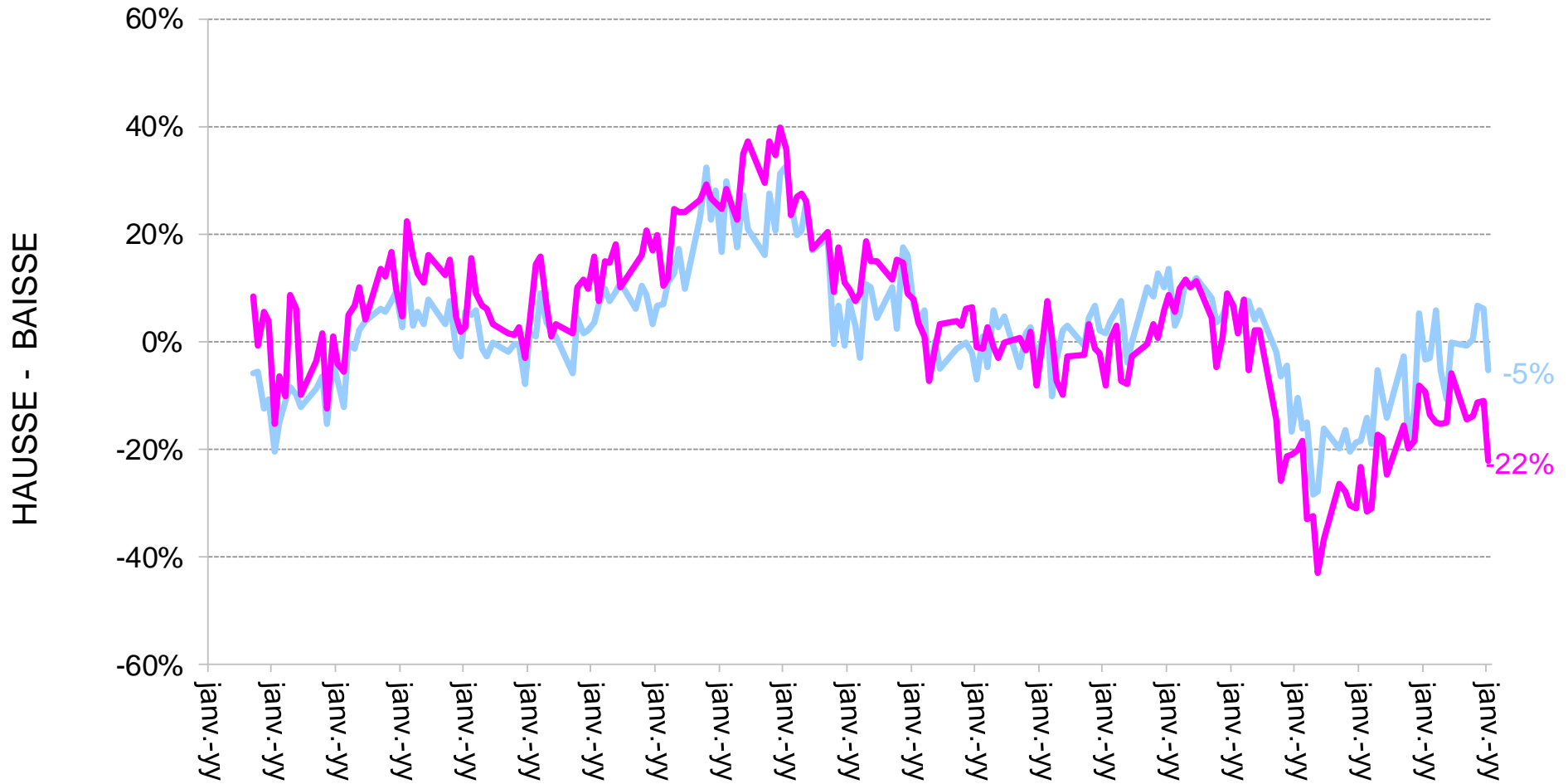
Facteurs de production

- Évolution des 12 derniers mois -

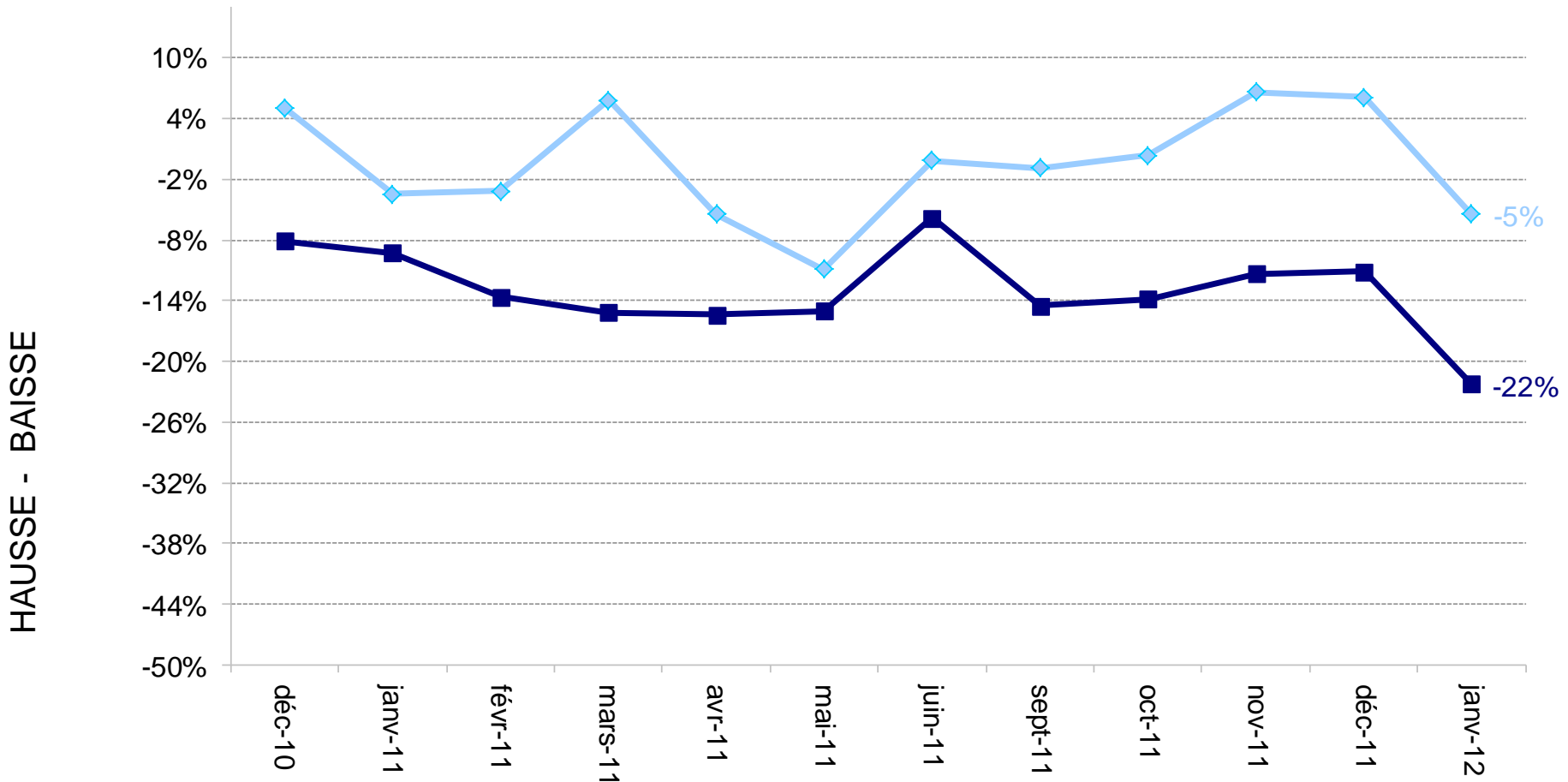
Base Indice 100 : Septembre 1992



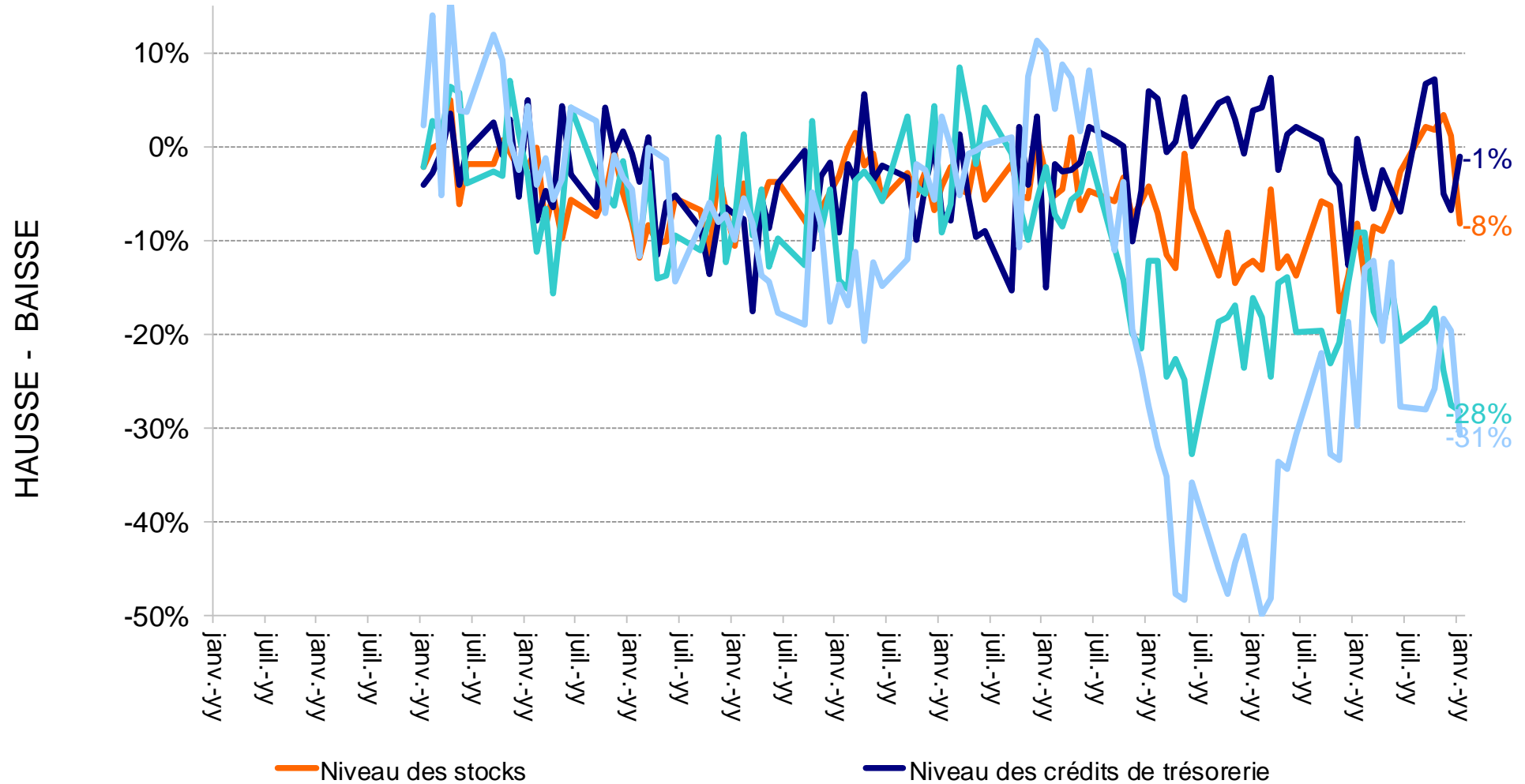
Comportement des Patrons à l'égard de...(hausse-baisse) - Évolution depuis septembre 1992 -



Comportement des Patrons à l'égard de...(hausse-baisse) - Évolution des 12 derniers mois -

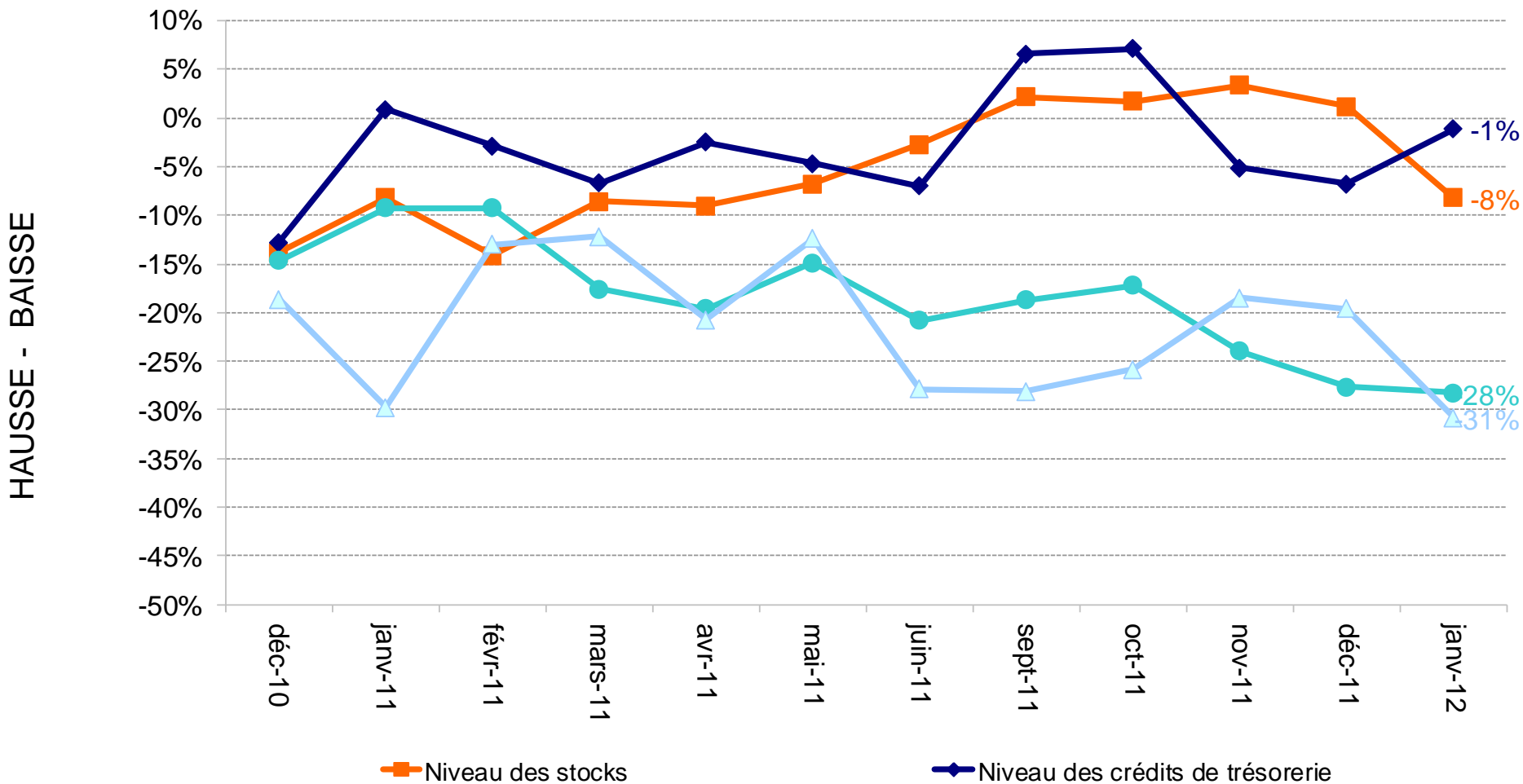


Comportement des Patrons à l'égard de nouveaux indicateurs ... (hausse-baisse)



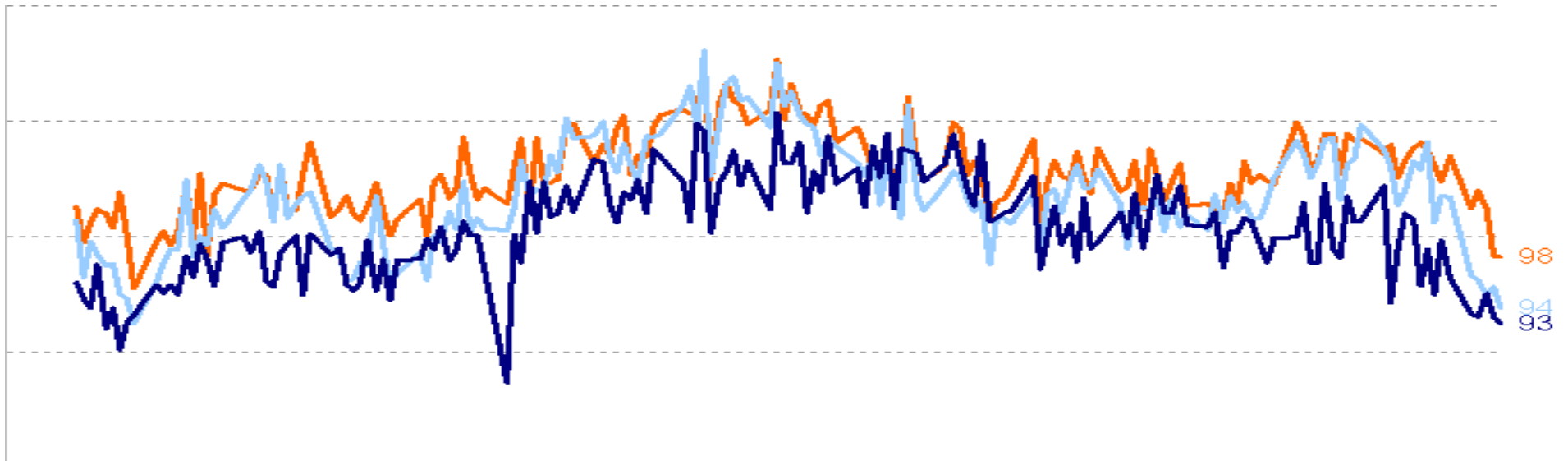
Comportement des Patrons à l'égard de nouveaux indicateurs ... (hausse-baisse)

- Évolution des 12 derniers mois -



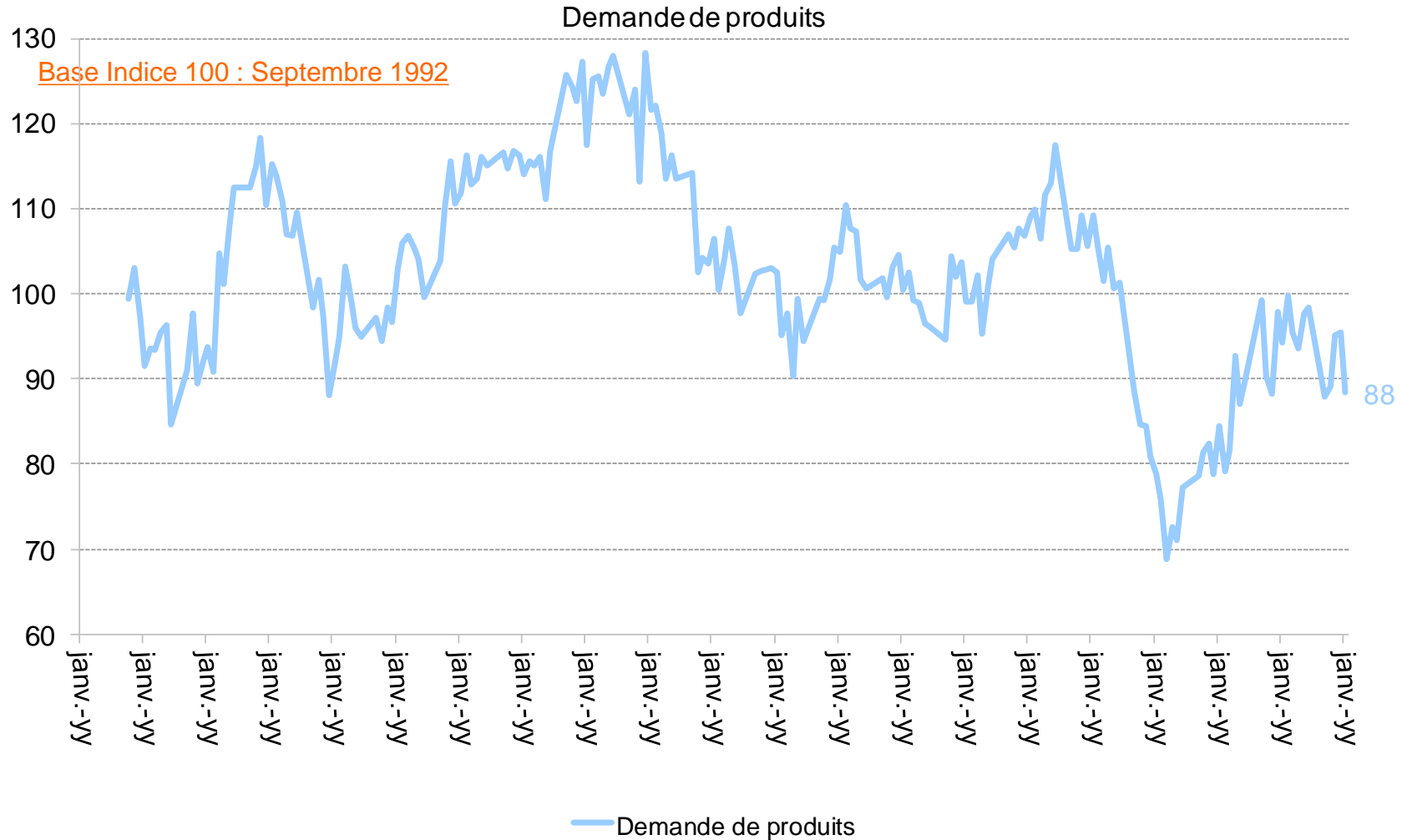


Indicateurs de la demande



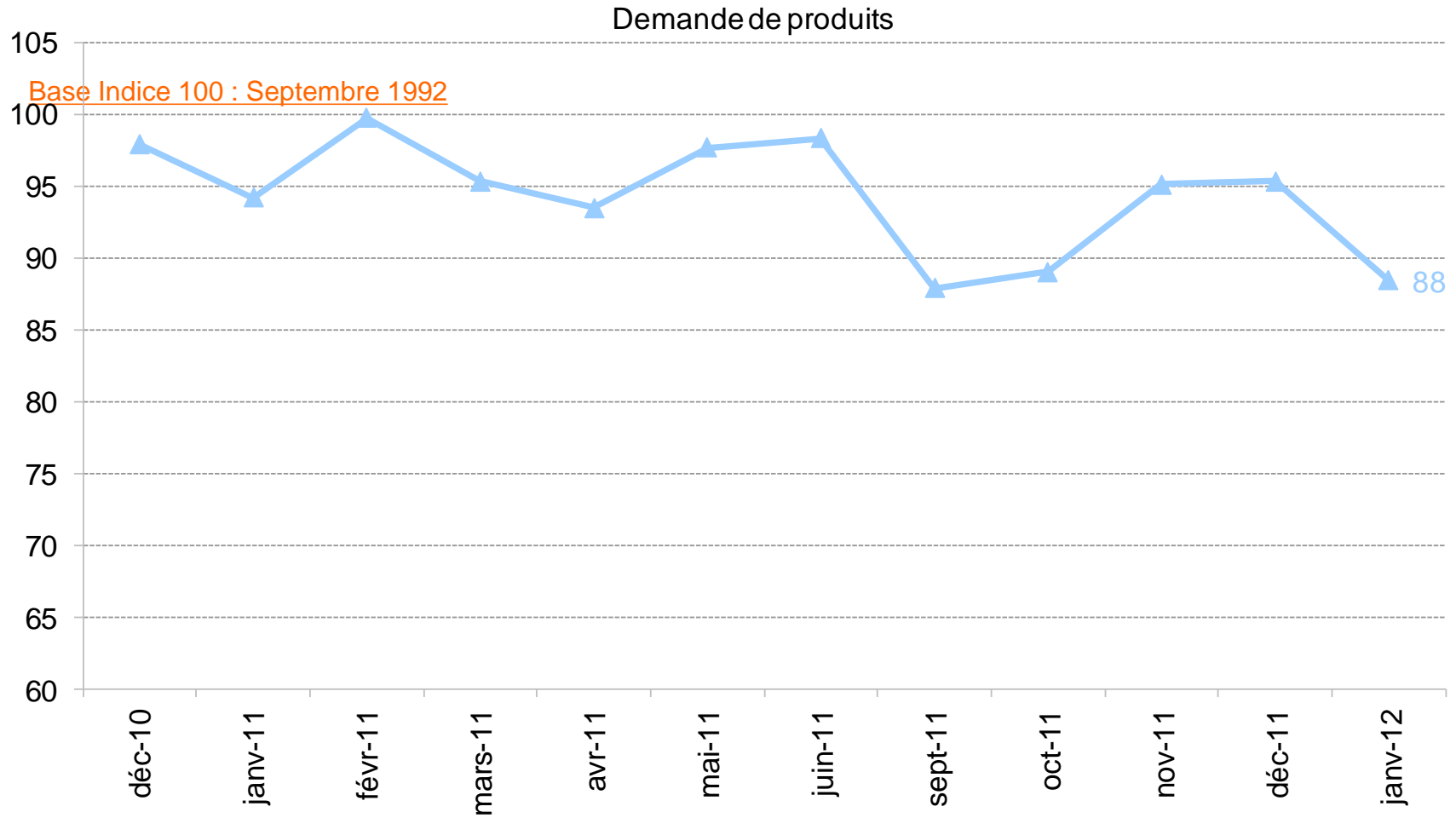
Demande des Produits

- Évolution depuis septembre 1992 -

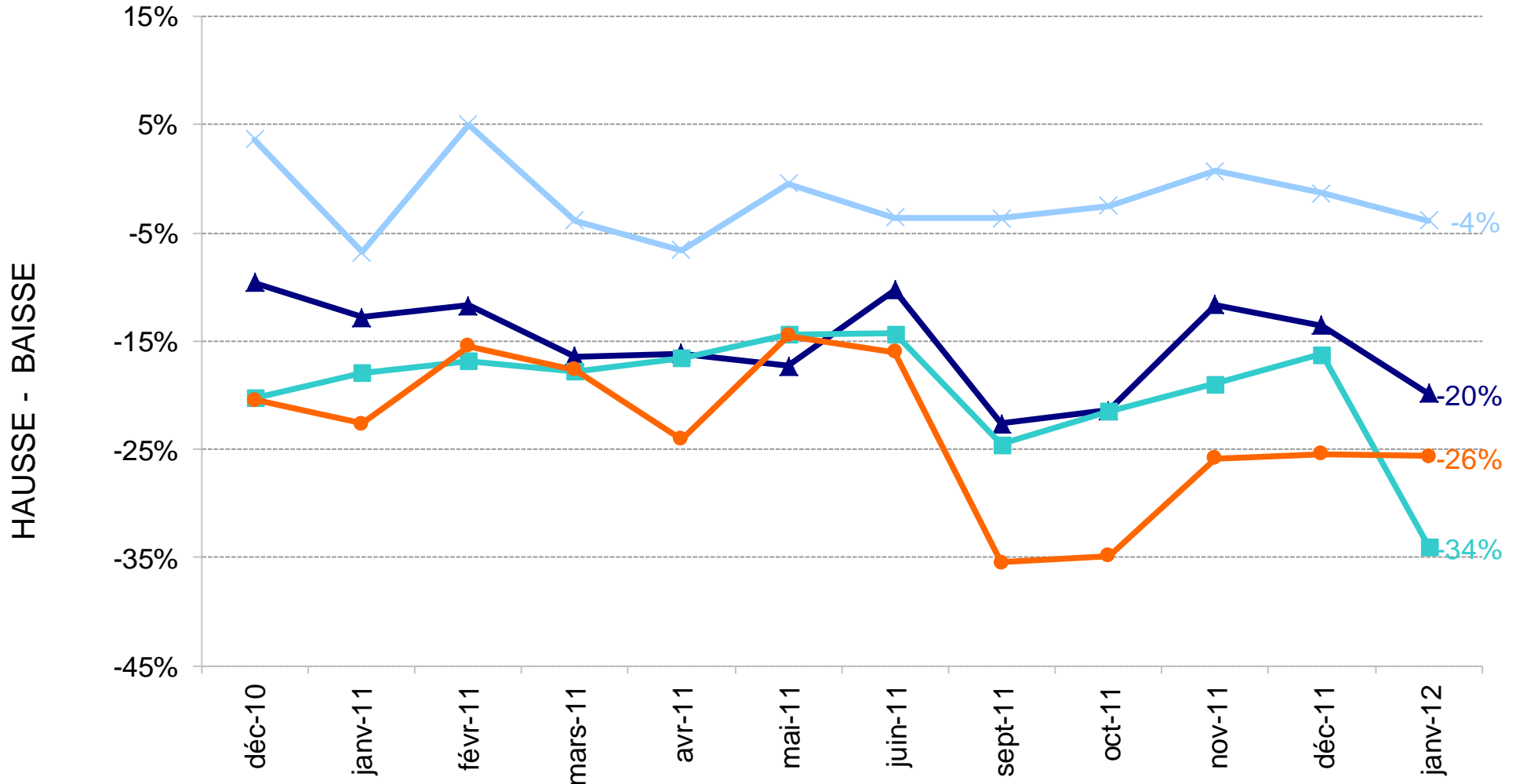


Demande des Produits

- Évolution des 12 derniers mois -



Indicateurs de la Demande des produits (hausse-baisse) - Évolution des 12 derniers mois

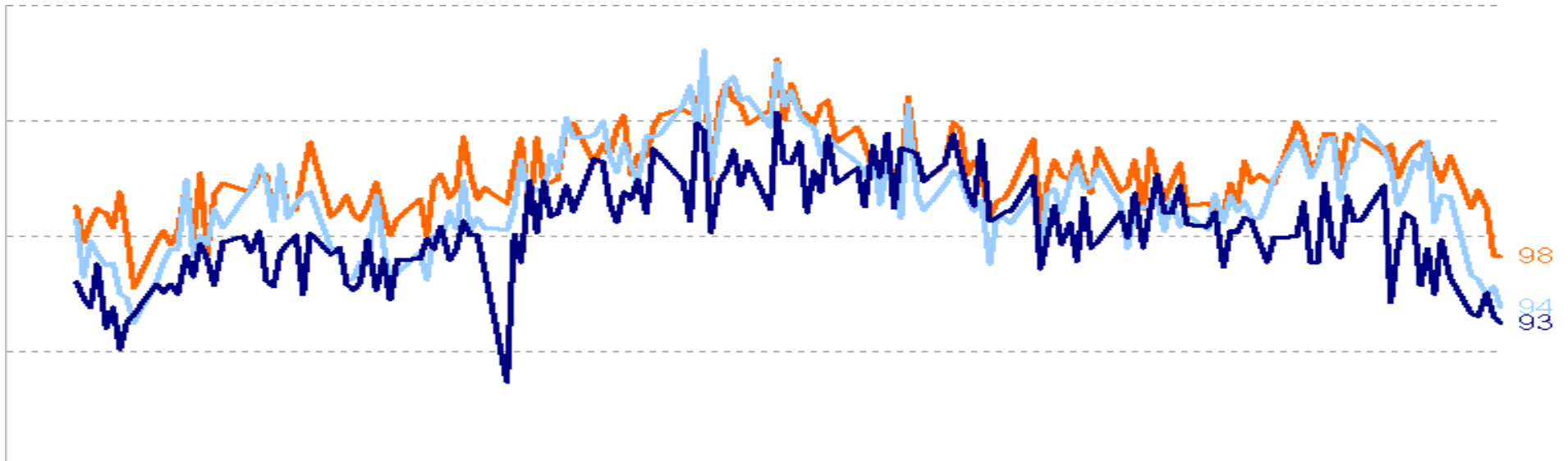




Ipsos Observer

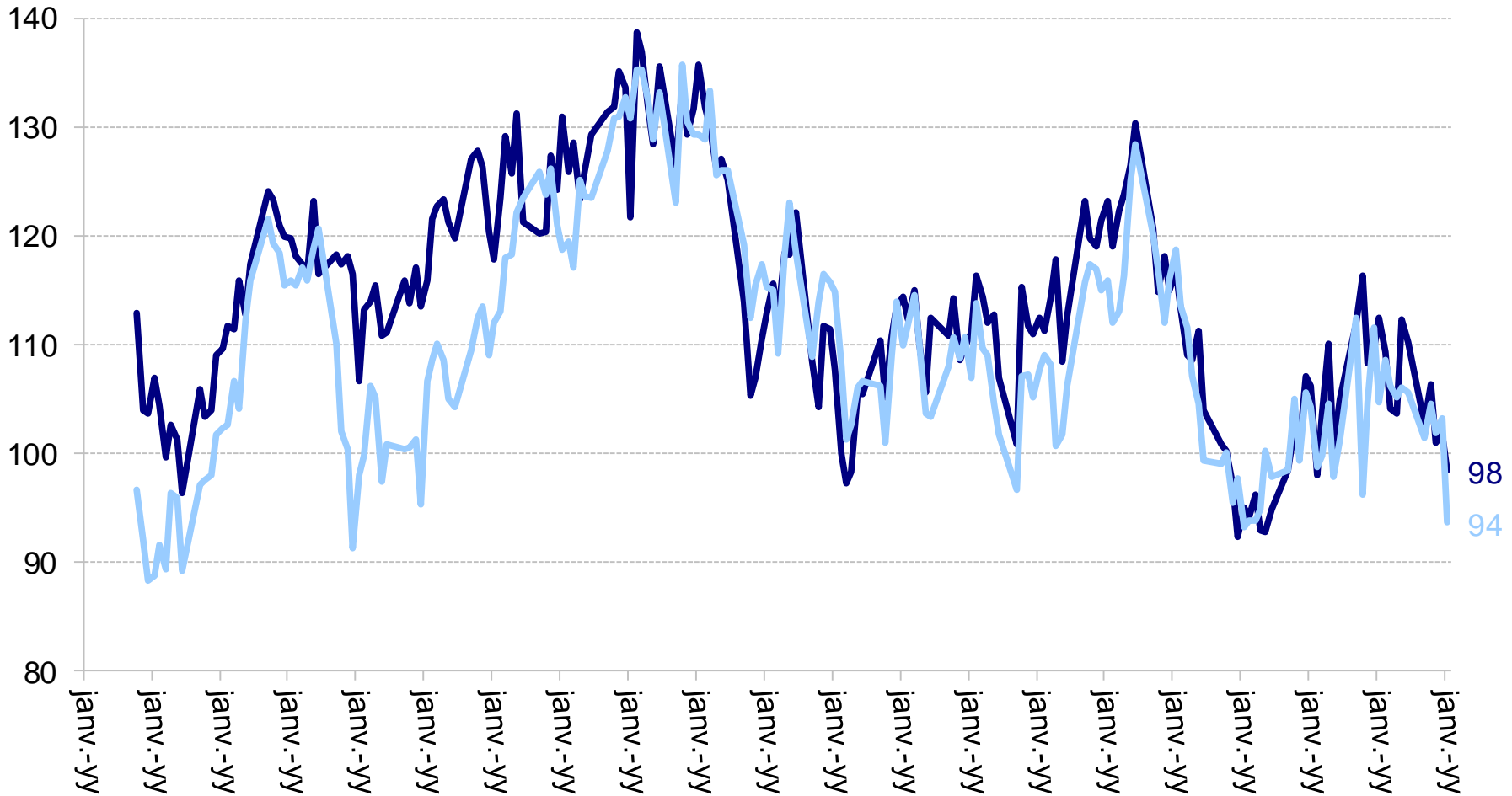
The Survey Management, Data Collection and Delivery Specialists

L'environnement

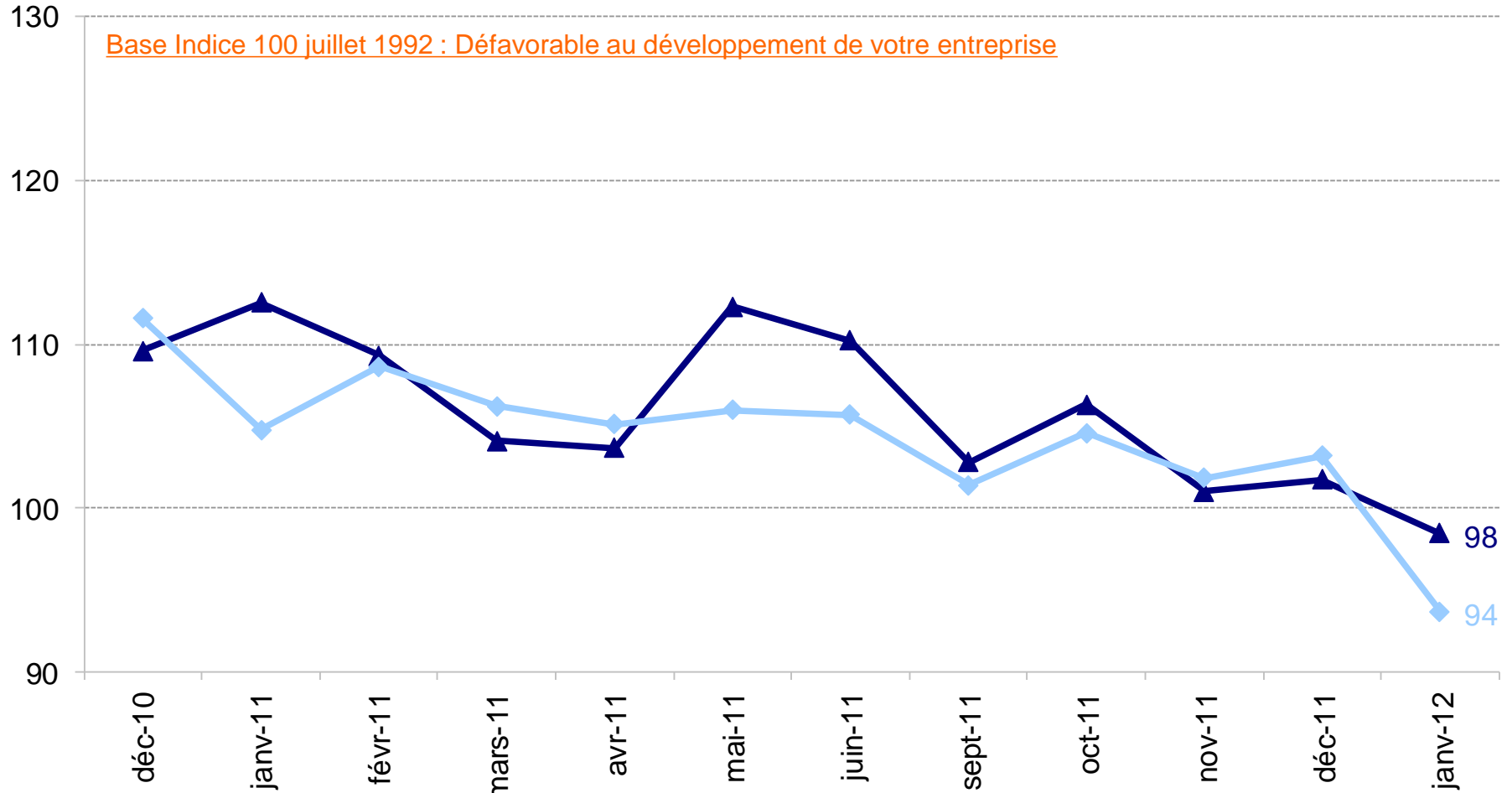


L'environnement économique International / Français... - Évolution depuis juillet 1992-

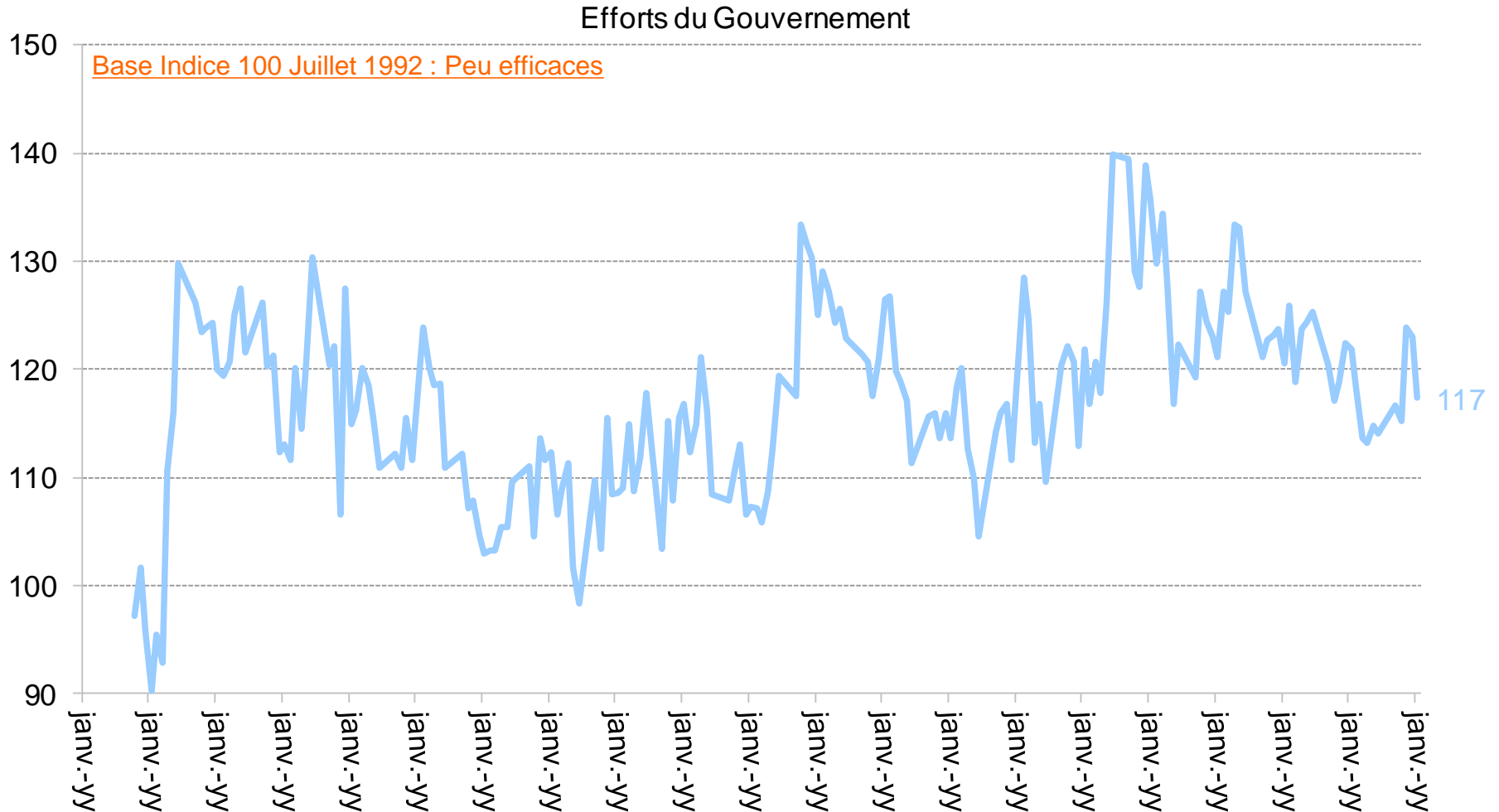
Base Indice 100 juillet 1992 : Défavorable au développement de votre entreprise



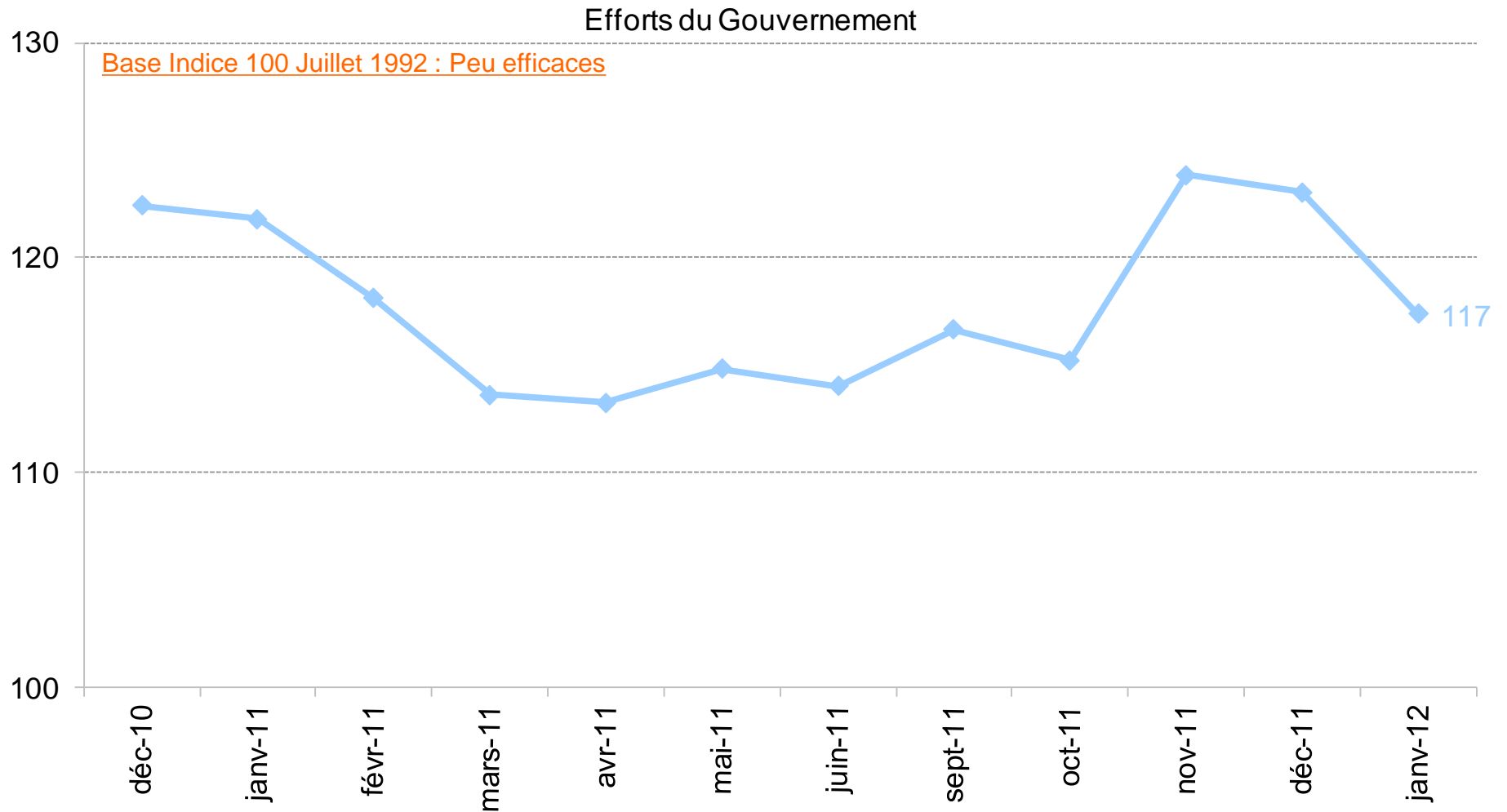
L'environnement économique International / Français... - Évolution des 12 derniers mois -



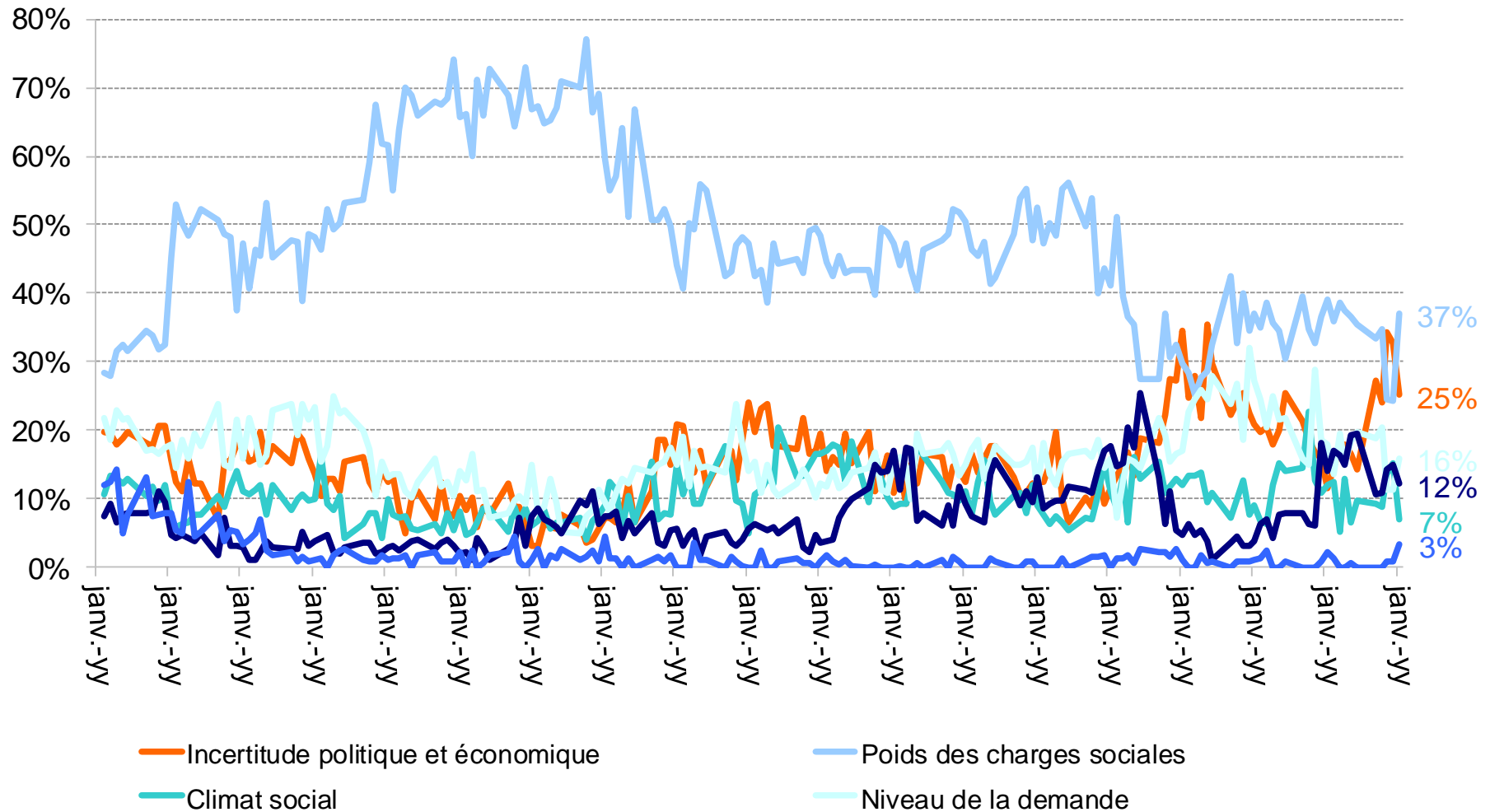
Les efforts du Gouvernement en matière d'aide aux PME - Évolution depuis juillet 1992 -



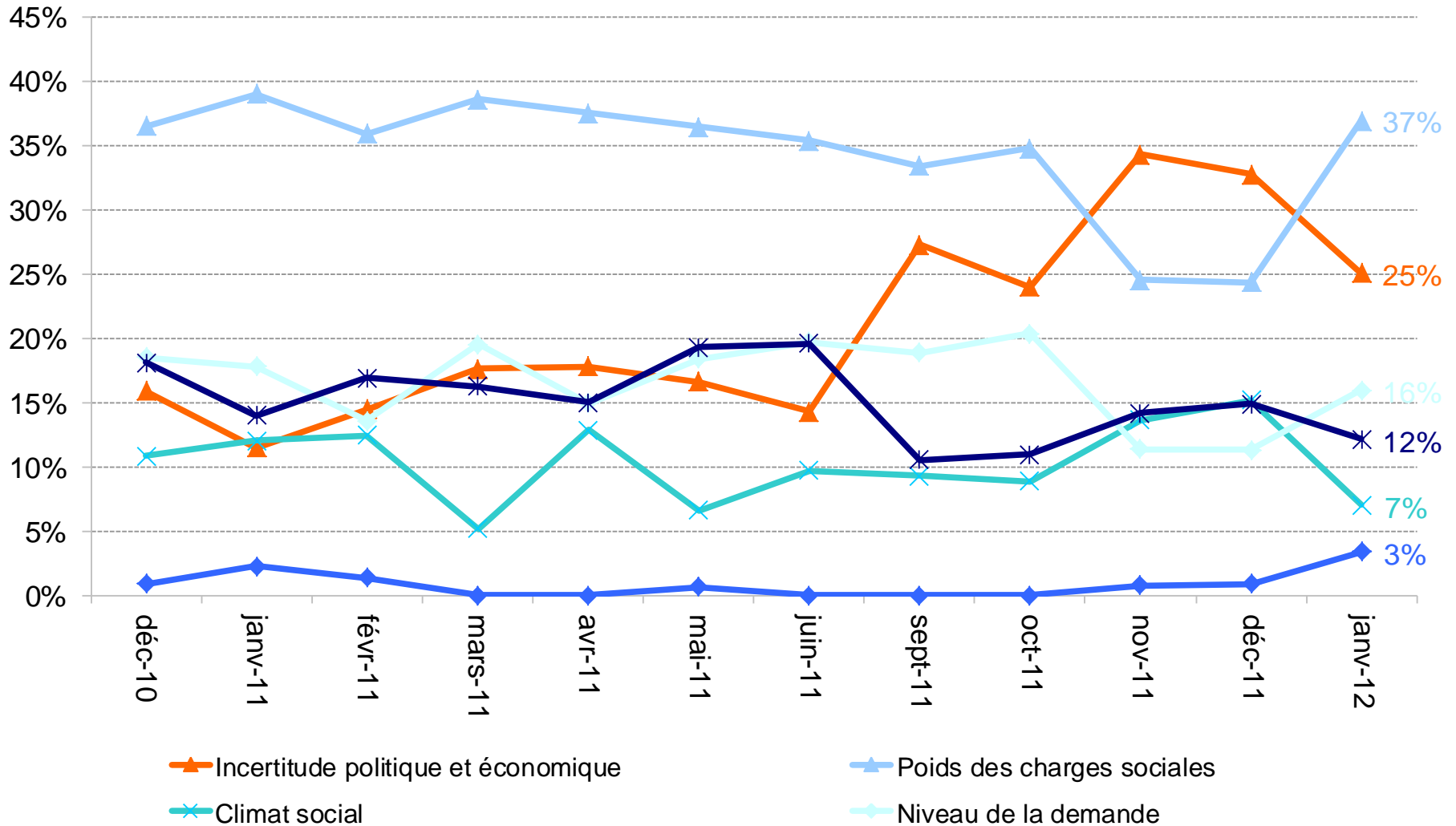
Les efforts du Gouvernement en matière d'aide aux PME - Évolution des 12 derniers mois -



Les Freins au développement des PME - PMI - Évolution depuis mars 1994 -



Les Freins au développement des PME - PM - Évolution des 12 derniers mois -

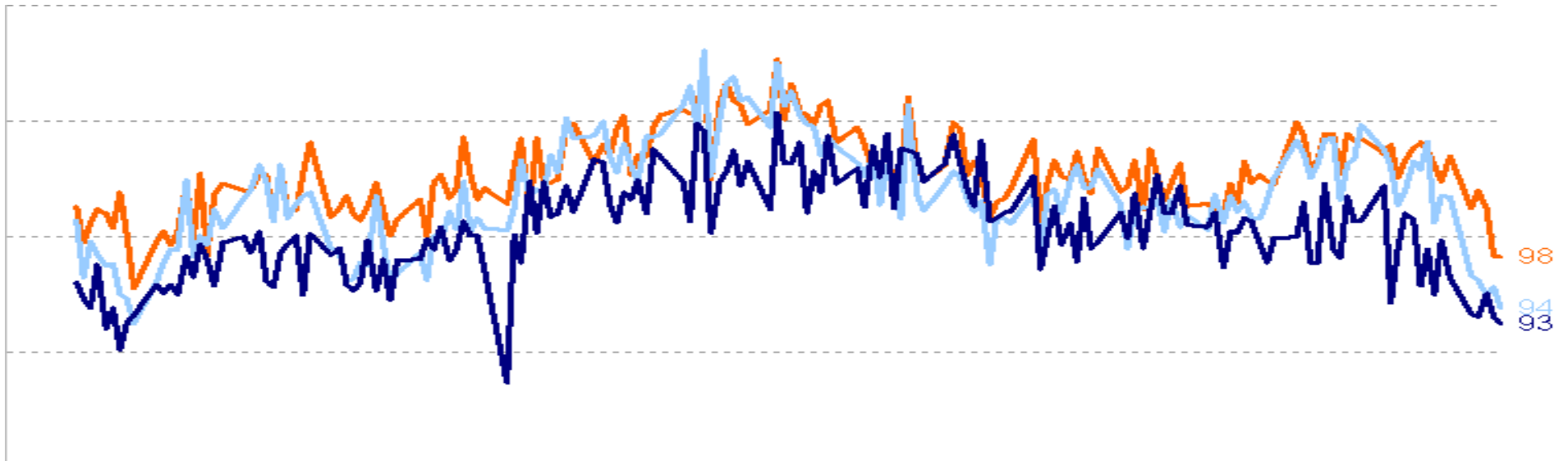




Ipsos Observer

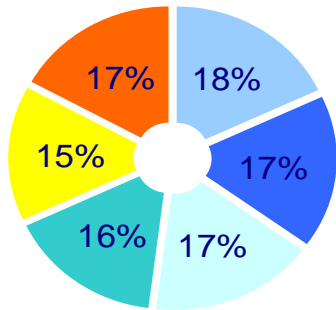
The Survey Management, Data Collection and Delivery Specialists

Echantillon



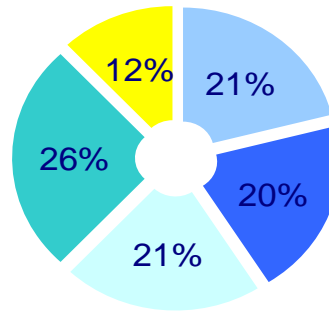
Segmentation de l'échantillon de PME-PMI

PAR ACTIVITE



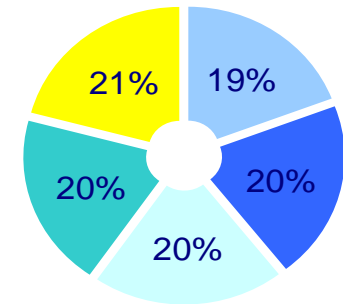
- BATIMENT ET TRAVAUX PUBLICS
- INDUSTRIE
- TRANSPORT / COMMUNICATION
- VENTES (GROS)
- SERVICES
- AGRICULTURE / FORET / PECHE

PAR TAILLE



- 10 A 19 SALARIES
- 20 A 49 SALARIES
- 50 A 99 SALARIES
- 100 A 199 SALARIES
- 200 A 249 SALARIES

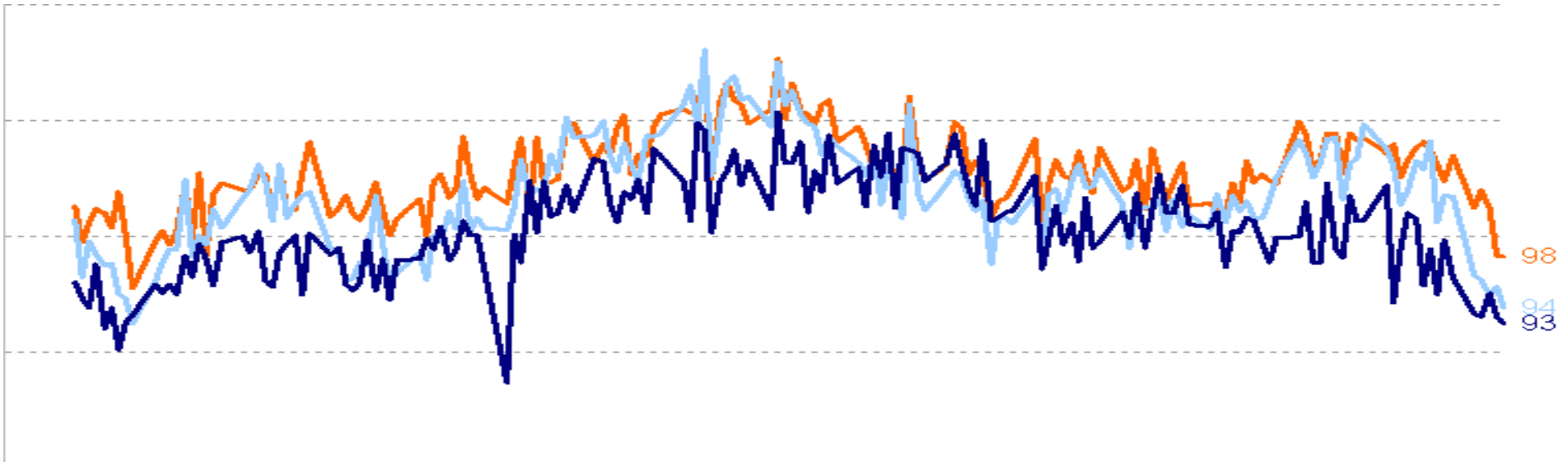
PAR REGION



- PARIS / RP
- NORD
- EST
- OUEST
- SUD



Annexes



- La segmentation par taille de l'échantillon des 300 répondants est comparée à la segmentation par taille de la population globale française des entreprises possédant entre 10 et 249 salariés.
- Afin d'obtenir des résultats d'analyse s'appliquant à la population française des PME-PMI possédant entre 10 et 249 salariés, le poids donné lors de l'analyse à chaque segment de l'échantillon doit correspondre à l'importance de ce segment dans la population globale française.
- Le redressement s'opère de la façon suivante:
 - Si un segment par taille représente X% de notre échantillon;
 - Si ce même segment par taille représente Y% de la population globale française, alors, le poids attribué à ce segment lors de l'analyse globale de l'échantillon sera égal à Y/X .
- Exemple:
 - Si les PME-PMI possédant entre 20 et 49 salariés représentent 23% des 300 PME-PMI interrogées lors de l'étude;
 - Et si cette même tranche d'effectifs correspond à 32% de la population globale française des PME-PMI;
 - Alors, un poids de $32/23 = 1,3913$ sera attribué au segment des PME-PMI ayant entre 20 et 49 salariés lors de l'analyse.

	Nombre de PME-PMI	%
10 à 19 salariés	74 015	54%
20 à 49 salariés	43 326	32%
50 à 99 salariés	12 092	9%
100 à 199 salariés	5 990	4%
200 à 249 salariés	1 133	1%

Source: INSEE, dénombrement des entreprises au 1er juillet 2008

- La segmentation de l'échantillon est basée sur la nomenclature SIC. Cette nomenclature est la suivante:
 - **AGRICULTURE, FORET, PECHE**
 - Culture et production agricoles-récoltes
 - Services agricoles
 - Sylviculture
 - Pêche et chasse
 - **BATIMENT, TRAVAUX PUBLICS**
 - Entrepreneur général de construction
 - Entreprise de travaux publics
 - Second oeuvre du bâtiment et des travaux publics
 - **INDUSTRIE**
 - Fabricant de produits alimentaires et similaires
 - Production de tabacs et dérivés
 - Fabrication de produits textiles
 - Fabrication de vêtements et produits textiles finis
 - Fabrication de produits en bois
 - Fabrication de mobilier et d'accessoires
 - Fabrication de papiers et produits similaires

- **INDUSTRIE (suite)**
 - Imprimerie et édition
 - Industrie chimique et apparentée
 - Industrie du pétrole
 - Industrie du caoutchouc
 - Industrie du cuir
 - Fabrication de produits en verre ou pierre
 - Industrie métallurgique
 - Produits métallurgiques finis sauf machines
 - Machines non électriques
 - Fabrication d'appareils électriques et électroniques
 - Fabrication de matériel de transport
 - Equipements de mesure, de médecine et de photographie
 - Entreprises manufacturières diverses
- **TRANSPORTS, COMMUNICATION, DISTRIBUTION DE GAZ & ELECTRICITE, SERVICES SANITAIRES**
 - Transport par voies ferrées
 - Transport en commun routier
 - Transport routier de marchandises et entreposage

- **TRANSPORTS, COMMUNICATION, DISTRIBUTION DE GAZ & ELECTRICITE, SERVICES SANITAIRES (suite)**
 - Services Postaux
 - Transport par voies navigables
 - Transport aérien
 - Exploitation de pipe-line
 - Service de transports généraux
 - Télécommunications
 - Services d'électricité et de gaz
- **VENTE EN GROS**
 - Grossistes en biens d'équipement
 - Grossistes en biens de consommation
- **PRESTATAIRES DE SERVICE**
 - Hôtellerie
 - Services personnels divers
 - Services divers pour les entreprises
 - Locations automobiles et garages
 - Services divers de réparation
 - Industrie cinématographique

- **PRESTATAIRES DE SERVICE (suite)**
 - Services de loisir
 - Services médicaux
 - Services juridiques
 - Services d'éducation
 - Services sociaux
 - Musées
 - Associations sans but lucratif
 - Administration publique
 - Administration de l'environnement
 - Services de la sécurité nationale

- Tous les indices sont calculés, chaque mois, à partir des réponses données à une ou des questions posées lors des interviews auprès des patrons de PME (la liste des questions correspondant à chaque indice est donnée ci-après).
- Les opinions des répondants sont renseignées grâce à une échelle à 4 valeurs: très satisfaisant(e); satisfaisant(e); peu satisfaisant(e); pas satisfaisant(e) du tout. Cette échelle est la même pour toutes les questions servant au calcul des indices.
- La distribution des réponses des chefs des PME interrogées entre ces 4 valeurs donne lieu à une conversion qui transforme cette distribution en score (cf. "Calcul des Scores").
- La moyenne des scores des questions permettant de calculer un indice est le score de cet indice. Les scores des différents mois (depuis la création du Baromètre en septembre 1992) sont ensuite ramenés à 100, en les divisant tous par le score de septembre 1992 et en multipliant le résultat obtenu par 100.

■ ENVIRONNEMENT ECONOMIQUE

- L'indice est basé sur la moyenne des scores mensuels des questions sur l'environnement économique international & français

■ AIDE AUX PME

- L'indice est basé sur la moyenne des scores mensuels des questions sur les efforts du Gouvernement

■ DEMANDE DES PRODUITS

- L'indice est basé sur la moyenne des soldes mensuels (HAUSSE+STATIONNAIRE+BAISSE) des questions portant sur la demande de la grande consommation, des PME, des grosses entreprises & collectivités et à l'export

■ INVESTISSEMENTS

- L'indice est basé sur la moyenne des soldes mensuels (HAUSSE+STATIONNAIRE+BAISSE) des questions sur l'embauche et l'achat d'équipements (machines, outillages, bâtiments...)

■ SANTE DES PME-PMI

- L'indice est basé sur la moyenne des scores mensuels des questions sur le niveau de production, sur l'activité commerciale et sur la trésorerie

■ Type I : Exemple de calcul d'un score

- Un poids est attribué aux réponses
 - "Très satisfaisant" >> poids de 4
 - "Satisfaisant" >> poids de 3
 - "Peu satisfaisant" >> poids de 2
 - "Très peu satisfaisant" >> poids de 1
 - Ne Sait Pas (NSP) >> aucun poids
- Pour la répartition suivante:
 - Très peu satisfaisant 18%
 - Peu satisfaisant 23%
 - Satisfaisant 17%
 - Très satisfaisant 20%
 - NSP 22%
 - BASE : 100%
 - Le score est égal à : $(18*1+23*2+17*3+20*4)/(100-22) = 2,50$
 - Le score varie donc entre 1 (minimum) et 4 (maximum)

- **Type II : Réponses en "Hausse-Stationnaire-Baisse"**
 - Pour les questions où les réponses possibles sont "en hausse", "en baisse" ou "stationnaire", le score est égal à la différence entre le pourcentage de répondants ayant répondu "en hausse" et ceux ayant répondu "en baisse"
 - EXEMPLE : Si 38% ont répondu "en hausse" et 22% "en baisse" le score sera de $0,38 - 0,22 = 0,16$

- Si une proportion sur un segment de l'échantillon est égale à p
- Si la proportion sur l'échantillon global est égale à P
- La différence entre la proportion sur le segment et la proportion sur l'échantillon global est jugée significative avec une probabilité de 95% si :

$$\frac{(P-p)}{\sqrt{\frac{P(1-P)}{N} + \frac{p(1-p)}{n}}} > 1,96$$

- où N correspond à la population de l'échantillon et n à la population du segment

- Si une moyenne sur un segment de l'échantillon est égale à m
- Si la moyenne sur l'échantillon global est égale à M
- La différence entre la moyenne sur le segment et la moyenne sur l'échantillon global est jugée significative avec une probabilité de 95% si :

$$\frac{(M-m)}{\sqrt{\frac{1}{N} + \frac{1}{n}}} > 1,96$$

- où N correspond à la population de l'échantillon et n à la population du segment

Sur les tableaux par segments toute différence significative entre le segment et l'échantillon global est soulignée



Ipsos Observer

The Survey Management, Data Collection and Delivery Specialists

Nobody's Unpredictable

